

# Městský program prevence kriminality na rok 2009

**Město Šumperk**



Zpracovala: Bc. Slavěna Karkošková, manažer prevence kriminality  
& pracovní skupina prevence kriminality

Schválil: Zastupitelstvo města Šumperk, dne 29. 01. 2009, usnesením č. 1033/09



## OBSAH

<b>Obsah</b>	1
<b>ÚVOD</b>	2
<b>1. ANALÝZA KRIMINALITY</b>	3
1.1. Vývoj celkové kriminality a její objasněnosti v letech 2000 – 2008	3
1.2. Struktura kriminality	3
1.3. Typy kriminality	5
1.4. Struktura pachatelů trestné činnosti u OOP ČR Šumperk	7
1.5. Bezpečnostně rizikové lokality v Šumperku	7
1.6. Oběti trestných činů	9
1.7. Přestupky	9
1.8. Zhodnocení činnosti Městské policie Šumperk	9
<b>2. SOCIÁLNĚ-DEMOGRAFICKÁ ANALÝZA</b>	11
2.1. Základní demografické údaje	11
2.2. Porodnost a úmrtnost	12
2.3. Migrace	12
2.4. Vzdělanostní struktura	13
2.5. Věková struktura	14
2.6. Zaměstnanost/nezaměstnanost	14
<b>3. INSTITUCIONÁLNÍ ANALÝZA</b>	17
3.1. Město Šumperk	17
3.1.1. Organizace města	19
3.1.2. Orgány města Šumperk	19
3.1.3. Městský úřad Šumperk	20
3.2. Spolupracující organizace	22
3.2.1. Policie ČR	22
3.2.2. Probační a mediační služba, pracoviště Šumperk	22
3.2.3. Úřad práce	22
3.3. Krajský úřad Olomouckého kraje	23
3.3.1. Krajský manažer prevence kriminality	23
3.3.2. Krajské organizace působící v oblasti prevence kriminality	23
3.4. Ministerstvo školství, mládeže a tělovýchovy	25
3.5. Nestátní neziskové organizace	25
<b>4. SOCIOLOGICKÝ VÝZKUM</b>	28
4.1. Opatření pro zvýšení bezpečnosti	28
4.2. Postoj občanů ke kamerovému systému	29
<b>5. SEZNAM DÍLČÍCH PROJEKTŮ</b>	30
<b>6. DÍLČÍ PROJEKTY MPPK PRO ROK 2009 VE MĚSTĚ ŠUMPERK</b>	31



## ÚVOD

Město Šumperk se zapojilo do Programu prevence kriminality na místní úrovni již v roce 1997 jako jedno z prvních měst v republice. V letech 1997 – 2008 bylo zrealizováno celkem 79 projektů z oblasti situační a sociální prevence, jakož i projekty soužící k informování občanů.

Strategie prevence kriminality navazuje na předchozí strategie a za cíl si klade chránit majetek a zdraví občanů města, snižovat majetkovou a násilnou kriminalitu, omezovat příležitosti k páčání trestné činnosti na území města, zvyšovat pocit bezpečí občanů a snižovat míru a závažnost trestné činnosti. Jsou v ní definovány základní priority, principy a okruhy prevence kriminality.

Po splnění všech podmínek se Město Šumperk zapojilo do městské úrovně prevence kriminality na léta 2008 – 2011. Dne 31. 1. 2008 schválilo Zastupitelstvo města (ZM) na svém zasedání zapojení města do městské úrovně prevence kriminality, usnesením č. 615/08. Byla zřízena funkce manažera prevence kriminality, byla ustanovena pracovní skupina prevence kriminality, jejímiž členy jsou zástupci Města Šumperk – 1. místostarosta, referenti Odboru sociálních věcí a Odboru školství, Policie ČR, MP Šumperk, Probační a mediační služby, předseda komise RM (Komise pro prevence kriminality a bezpečnost ve městě), Pedagogicko psychologické poradny, Armády spásy, Pontisu Šumperk, o.p.s., Domu dětí a mládeže a Zařízení pro další vzdělávání pedagogických pracovníků - Vila Doris. Koncepce prevence kriminality města Šumperka na léta 2009 – 2011 byla v ZM schválena dne 11. 9. 2008 usnesením č. 847/08.

Městský program prevence kriminality pro rok 2009 je koncipován na základě současné situace v oblasti kriminality, vychází z aktuálních zjištění a analýz.



## 1. ANALÝZA KRIMINALITY

Policie ČR okresní ředitelství Šumperk je útvar s územně vymezenou působností. Svou činnost vykonává na teritoriu okresu Šumperk, v rámci kterého je dislokováno celkem 6 obvodních oddělení: Šumperk, Zábřeh, Mohelnice, Hanušovice, Libina a Velké Losiny. Z těchto je obvodní oddělení Šumperk nejzatíženějším oddělením OR Policie ČR Šumperk (47,7% z celkového počtu trestných činů v okrese).

Z hlediska zatíženosti obyvatel kriminalitou (tzn. přepočtené evidované trestné činnosti na 10 000 obyvatel) se okres Šumperk řadí mezi méně zatížené v rámci Správy Severomoravského kraje.

### 1.1. Vývoj celkové kriminality a její objasněnosti v letech 2000 – 2008

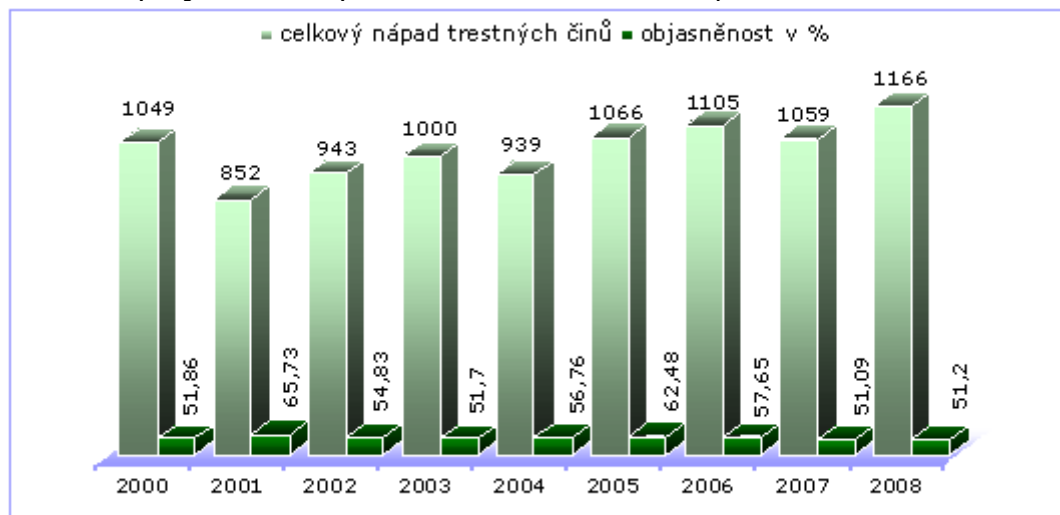
Celkový nápad trestných činů na teritoriu OOP ČR Šumperk ve sledovaném období má proměnlivý charakter, ovšem alarmující je fakt, že v posledních třech letech (2006–2008) je patrný nejvyšší celkový nápad trestných činů ve sledovaném období. Objasněnost kriminality se pohybuje v intervalu 51,09% - 65,73% a v posledních dvou letech má spíše klesající tendence. V roce 2008 bylo prošetřováno 9 případů náhlých úmrtí, 4 případy sebevraždy a jedna vražda.

**Tabulka 1:** Vývoj kriminality v letech 2000 - 2006, celkový nápad TČ OOP ČR Šumperk

rok	2000	2001	2002	2003	2004	2005	2006	2007	2008
celkový nápad trestných činů	1049	852	943	1000	939	1066	1105	1059	1166
objasněnost v %	51,86	65,73	54,83	51,7	56,76	62,48	57,65	51,09	51,20

Zdroj: Policie ČR

**Graf 1:** Vývoj kriminality na teritoriu OOP ČR Šumperk v letech 2000 – 2007

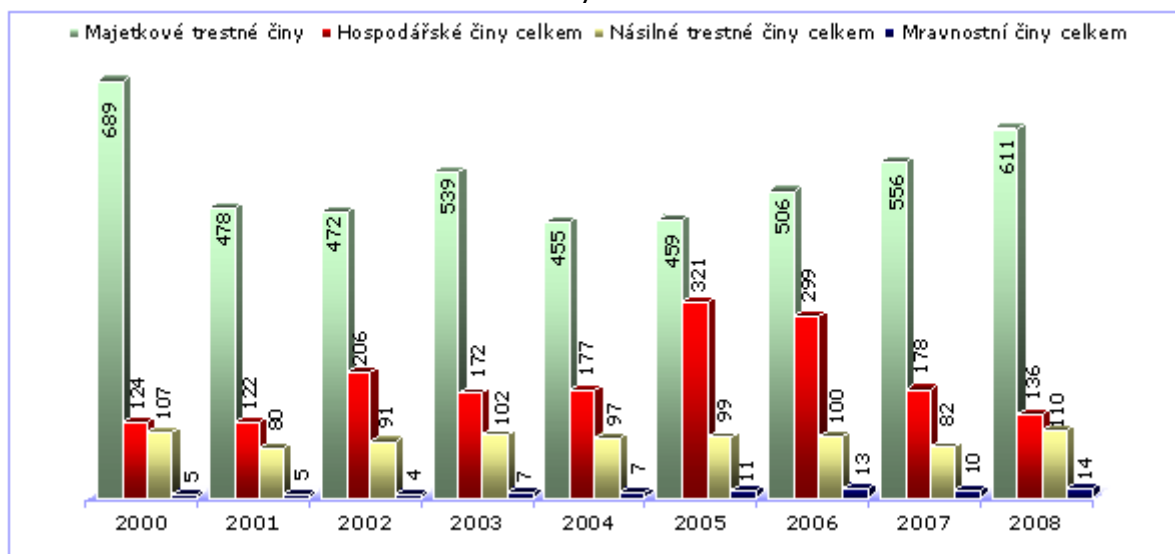


### 1.2. Struktura kriminality

Při pohledu na graf 2, znázorňující strukturu kriminality v letech 2000 – 2008 lze konstatovat, že největší podíl na celkové kriminalitě má i v Šumperku stabilně majetková trestná činnost. V roce 2007 činí procento podílu majetkové kriminality na celkovém nápadu trestné činnosti 52,5% .



**Graf 2: Struktura kriminality v letech 2000 - 2008**



➤ **Majetková kriminalita, krádeže prosté a krádeže vloupáním**

Nápad majetkové kriminality je proměnlivý, střídavě klesá a stoupá, ovšem od roku 2004 má nápad majetkových činů stoupající tendence, rok 2008 ve srovnání s rokem 2004 +156 případů. Objasněnost pozvolna od roku 2005 klesá (-5,46%).

**Tabulka 2: Majetkové trestné činy celkem v letech 2000-2007**

	2000	2001	2002	2003	2004	2005	2006	2007	2008
<b>Majetkové trestné činy</b>	689	478	472	539	455	459	506	556	611
<b>Objasněnost v %</b>	30,04	45,82	29,66	26,72	29,89	33,77	32,41	29,86	28,31

Šumperk zatěžují více krádeže prosté (29,2% z celkové kriminality v roce 2008) než krádeže vloupáním (15,5%). U krádeží prostých, interval kterých se v letech 2001 až 2005 pohyboval od 217 do 274 případů, se v roce 2006 přehoupl přes hranici 300 případů, v roce 2007 ještě narostl na 317 případů a v roce 2008 o dalších 24 případů. Nápad krádeží vloupáním se rok od roku mění, ale v roce 2008 došlo ve srovnání s předcházejícím rokem také k nárůstu (+8).

**Tabulka 3: Krádeže prosté a krádeže vloupáním celkem v letech 2000-2007**

	2000	2001	2002	2003	2004	2005	2006	2007	2008
<b>Krádeže prosté celkem</b>	411	274	235	245	221	217	306	317	341
<b>Objasněnost v %</b>	27,25	42,7	32,77	30,61	29,86	38,25	31,7	30,91	32,84
<b>Krádeže vloupáním celkem</b>	190	123	183	238	158	174	141	173	181
<b>Objasněnost v %</b>	20,53	37,4	16,39	19,33	17,72	25,29	32,62	27,75	19,89

➤ **Hospodářská kriminalita**

Velice pozitivním jevem u tohoto druhu kriminality je její vysoké procento objasněnosti, přestože v roce 2007 byl zaznamenán pokles (-20,47%) ve srovnání s rokem předchozím. Od roku 2005, kdy došlo k enormnímu nárůstu (+144 případů



ve srovnání s rokem 2004), poklesl stav k 31. 12. 2008 o 185 případů. Nárůst i pokles hospodářské kriminality způsobil fenomén úvěrových podvodů.

**Tabulka 4:** Hospodářské činy celkem v letech 2000-2007

	2000	2001	2002	2003	2004	2005	2006	2007	2008
<b>Hospodářské činy celkem</b>	124	122	206	172	177	321	299	178	136
<b>Objasněnost v %</b>	91,94	92,62	77,18	79,65	72,32	84,11	82,27	61,8	67,65

#### ➤ **Násilná kriminalita**

Násilné trestné činy jsou na třetím místě v řebříčku kriminality zatěžující město Šumperk. V nápadu těchto činů nedochází napříč sledovaným obdobím k výrazným výkyvům. Pozitivní je i zde vysoké procento objasněnosti, i přestože v roce 2008 došlo k výraznějším nárůstu a to o 28 případů.

**Tabulka 5:** Násilné trestné činy celkem v letech 2000-2007

	2000	2001	2002	2003	2004	2005	2006	2007	2008
<b>Násilné trestné činy celkem</b>	107	80	91	102	97	99	100	82	110
<b>Objasněnost v %</b>	92,52	86,25	71,43	81,37	82,47	77,78	71	70,73	69,09

#### ➤ **Mravnostní kriminalita**

Mravností trestné činy ve srovnání s ostatní kriminalitou lze považovat za ojedinělé, je nutné poukázat na vysoké procento objasněnosti, ale také na mírný nárůst činů v posledních čtyřech letech.

**Tabulka 6:** Mravnostní trestné činy celkem v letech 2000-2007

	2000	2001	2002	2003	2004	2005	2006	2007	2008
<b>Mravnostní činy celkem</b>	5	5	4	7	7	11	13	10	14
<b>Objasněnost v %</b>	100	100	75	71,43	71,43	72,73	84,62	70	85,71

Vše zdroj: Policie ČR

### 1.3. **Typy kriminality**

#### ➤ **Pouliční kriminalita**

V roce 2007, ale i v rámci celého sledovaného období, nejvíce zatěžujícím typem pouliční kriminality v Šumperku jsou krádeže věcí z aut, kde došlo v roce 2007 k velkému nárůstu (+24). Srovnatelným problémem je také vandalismus a krádeže kol. K nárůstu (+10) došlo i u krádeží aut.

Projevy interetnického násilí jsou nejméně zatěžujícím typem kriminality, navíc se 100% objasněností.

**Tabulka 7:** Typy pouliční kriminality, srovnání let 2000-2008

	2000	2001	2002	2003	2004	2005	2006	2007	2008
<b>Krádeže aut</b>	25	26	33	33	23	16	20	30	30
<b>objasněnost %</b>	36	61,54	51,52	45,45	39,13	56,25	50	33,33	16,67
<b>Krádeže věcí z aut</b>	73	44	49	45	34	36	60	84	71
<b>objasněnost %</b>	21,92	13,64	12,24	17,78	14,71	2,78	11,67	10,71	19,72



<b>Krádeže kol</b>	152	70	28	37	26	26	30	39	57
<b>objasněnost %</b>	21,05	51,43	17,86	18,92	19,23	15,38	16,67	12,82	31,58
<b>Kapesní krádeže</b>	10	3	9	11	7	6	12	14	15
<b>objasněnost %</b>	40	0	55,56	9,09	14,29	0	16,67	7,14	26,67
<b>Výtržnictví</b>	6	3	10	7	11	13	11	7	16
<b>objasněnost %</b>	83,33	100	100	85,71	100	100	90,91	71,43	43,75
<b>Vandalismus</b>	40	40	33	62	52	54	69	43	59
<b>objasněnost %</b>	35	22,5	30,3	35,48	32,69	35,19	30,43	18,61	16,95
<b>Projevy internetnického násilí</b>	1	1	1	1	1	0	3	2	0
<b>objasněnost %</b>	100	100	100	100	100	0	100	100	0

### ➤ **Krádeže vloupáním**

Přehled tohoto typu kriminality naznačuje, že pachatelé se více zaměřují na méně chráněné objekty, jakými jsou rekreační chalupy, chaty a ostatní objekty. Velký nárůst (+41) případů je zaznamenán v roce 2007 u krádeží vloupáním do ostatních objektů.

**Tabulka 8:** Krádeže vloupáním do objektů, srovnání let 2000-2007

	2000	2001	2002	2003	2004	2005	2006	2007	2008
<b>Krádeže vloupáním do rod. domů</b>	6	10	10	15	7	9	12	7	9
<b>objasněnost %</b>	33,33	30	10	13,33	28,57	33,33	25	42,86	22,22
<b>Krádeže vloupáním do bytů</b>	15	7	7	27	8	7	7	6	10
<b>objasněnost %</b>	60	57,14	0	51,85	12,5	42,86	71,43	16,67	0
<b>Krádeže vloupáním do chat a chalup</b>	19	15	15	28	17	3	15	12	12
<b>objasněnost %</b>	36,84	40	20	28,57	41,18	66,67	13,33	25	33,33
<b>Krádeže vloupáním do ostat. objektů</b>	150	91	151	168	122	155	107	148	113
<b>objasněnost %</b>	14	36,36	17,22	13,1	14,29	23,22	15,89	27,2	21,24

Zdroj: Policie ČR

### ➤ **Typy násilné trestné činnosti**

Násilná trestná činnost zaznamenala v roce 2008 nárůst, a to významným způsobem vzrostlo úmyslné ublížení na zdraví (+21) a také loupeže (+8). Nutno ale konstatovat, že u loupeží vzrostla objasněnost násilných činů (+50,18%).

**Tabulka 9:** Typy násilné trestné činnosti, srovnání let 2000-2007

	2000	2001	2002	2003	2004	2005	2006	2007	2008
<b>Loupeže</b>	9	19	15	9	11	17	22	13	21
<b>objasněnost %</b>	55,56	57,89	33,33	66,67	36,36	35,29	45,45	30,77	80,95
<b>Úmyslné ublížení na zdraví</b>	49	36	48	47	46	31	45	35	56
<b>objasněnost %</b>	93,88	100	79,17	91,49	89,13	87,1	75,56	68,57	60,71
<b>Porušování domovní svobody</b>	13	8	9	4	11	17	13	11	10
<b>objasněnost %</b>	92,31	75	66,67	25	81,82	94,12	84,62	72,73	40
<b>Násilná TČ spáchaná pod vlivem alkoholu, drog</b>	26	20	24	40	42	32	28	22	0

Zdroj: Policie ČR





#### 1.4. Struktura pachatelů trestné činnosti u OOP ČR Šumperk

Nepočtenější skupinou dopouštějící se protiprávního jednání jsou recidivisté a ve struktuře pachatelů jsou nejproblématictější skupinou. V roce 2008 došlo k nárůstu o 35 pachatelů z této skupiny. K významnému nárůstu pachatelů došlo v řadách nezletilců (+ 11) a počet mladistvých páchajících trestnou činností po třech letech stagnace mírně vzrostl.

**Tabulka 10:** Struktura pachatelů trestných činů

rok	2003	2004	2005	2006	2007	2008
do 15 let	14	11	16	21	9	20
15 - 18 let	34	32	29	29	29	33
recidivisté	309	353	402	394	377	412
pod vlivem alkoholu, drog	113	100	95	86	119	113

Zdroj: Policie ČR

#### 1.5. Bezpečnostně rizikové lokality v Šumperku

V následující tabulce jsou seřazeny ulice v Šumperku dle počtu činů, které byly v těchto lokalitách zaznamenány. Mezi nejrizikovější ulice se řadí ulice Jesenická a Žerotínova, následuje ulice M. R. Štefánika a Uničovská.

Tyto ulice jsou lokalizovány v těsném i širším okolí nádraží postupující směrem do centra a na ostatních ulicích sídlí nákupní střediska. Další specifikum spočívá ve struktuře obyvatelstva, které je zde buď hlášeno k pobytu, nebo se v těchto lokalitách opakovaně vyskytuje. Jedná se o zástupce minoritních a marginálních skupin obyvatel Šumperka. Zejména ulice Vítězná, která je sídlem Kauflandu a zároveň se zde nachází místní park, čímž se tato lokalita stává útočištěm lidí bez přístřeší, s možností hledání obživy u supermarketu.

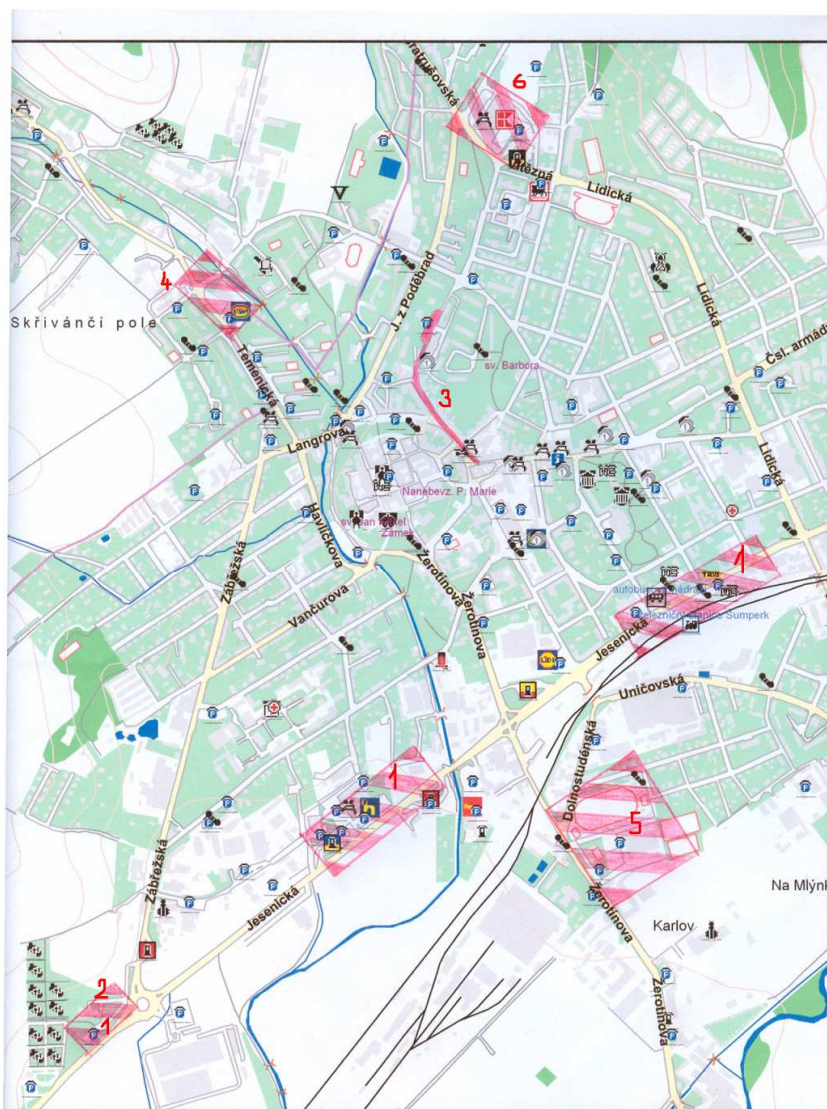
**Tabulka 11:** Bezpečnostně rizikové lokality Šumperka

ulice	krádeže vloupáním			krádeže			fyzické napadení	loupeže	skutků celkem
	restaurační zařízení	prodejny	zahradní kolonie	na osobách	motorová vozidla	věcí z aut			
Jesenická		7		4		7			18
Žerotínova		3	4				3		10
M. R. Štefánika				7			2		9
Uničovská		3	6						9
Vikýřovická			8						8
Gen. Svobody	3			4					7
Vítězná				7					7
Fibichova						6			6
Nemocniční						4		2	6
Pod Senovou						6			6
Bludovská			3		2				5
ČSA					2	3			5
Hlavní třída				5					5
Jeremenkova		4							4



Vančurova					4			4
Vřesová					4			4
Nerudova					3			3
Temenická					3			3
17. listopadu					2			2
Evaldova					2			2
Husitská				2				2
Langrova	2							2

Zdroj: Policie ČR



- 1) Jesenická ulice - na této ulici se ukazují tři zásadní lokality, kde je soustředěn výrazný nápad trestné činnosti a to: - oblast nádraží ČD;  
- supermarket Hypernova;  
- oblast městského hřbitova;
- 2) Zábřežská ulice - na této ulici je nejvýznamnější nápad trestné činnosti v oblasti městského hřbitova a blízkého okolí;
- 3) Ulice Gen. Svobody - trestná činnosti je páchána po celé její délce;
- 4) Temenická ulice - okolí tzv. Kotelny a supermarket Albert;
- 5) Žerotínova ulice - na této ulici vybočuje z průměru oblast okolo stadionu;
- 6) Vítězná ulice - okolí supermarketu Kaufland.



## 1.6. Oběti trestných činů

Struktura obětí trestných činů se diferencuje dle povahy dané kriminality.

### **Násilná trestná činnost**

- nezletilci 3,34% poškozených;
- mladiství 10% poškozených;
- senioři 5% poškozených;
- dospělí 81,66% poškozených.

### **Mravnostní trestná činnost**

- nezletilci 66,67% poškozených;
- mladiství 22,22% poškozených;
- dospělí 11,11% poškozených.

### **Majetková trestná činnost**

- mladiství 1,53% poškozených;
- dospělí 85,46% poškozených;
- senioři 13,01% poškozených.

## 1.7. Přestupky

Celkový nápad přestupků, jeho vývoj a rozčlenění páchaných přestupků na území Šumperka znázorňuje následující tabulka, vyjadřující období od roku 2000 až 2008.

**Tabulka 12:** Vývoj celkového nápadu přestupků v letech 2000-2007

	2000	2001	2002	2003	2004	2005	2006	2007	2008 (odhad)
celkový nápad přestupků	2276	1930	2175	2090	2765	2558	1981	2142	348
uloženo blokových pokut	942	682	474	738	1239	1118	537	563	498
celková částka	271200	189800	194700	283600	476200	356100	199500	389000	245000

## 1.8. Zhodnocení činnosti Městské policie Šumperk

Činnost Městské policie Šumperk byla zaměřena, tak jako v předchozích letech, zejména na ochranu a bezpečnost občanů města a jeho návštěvníků, jejich života, zdraví a majetku, dále na bezpečnost a plynulost provozu na pozemních komunikacích. MP dohlížela na dodržování zákonů a ostatních obecně závazných právních předpisů, dodržování veřejného pořádku, podílela se na realizaci preventivních programů.

Ve sledovaném období, tj. od 1.1. – 31.12.2008 bylo řešeno strážníky Městské policie v Šumperku celkem **6 276** událostí (přestupků, trestných činů, asistencí, předvádění osob, doručování zásilek, kontrol apod.). V blokovém řízení bylo uloženo celkem 2 141 pokut v celkové výši 1 011 400,-Kč, z toho 1 267 blokových pokut v celkové výši 447 400,-Kč a 874 blokových pokut na místě nezaplacených v celkové výši 564 000,- Kč, z nichž byla částka ve výši 301 790,-Kč již uhrazena. Průměrná výše uložené pokuty činila 472,-Kč.

Bylo vystaveno 271 ks parkovacích karet v hodnotě 336 671,- Kč, poplatky za vjezd do pěší zóny činily 7 855,-Kč.



**Tabulka 13:** Počet řešených událostí v letech 2004 – 2008

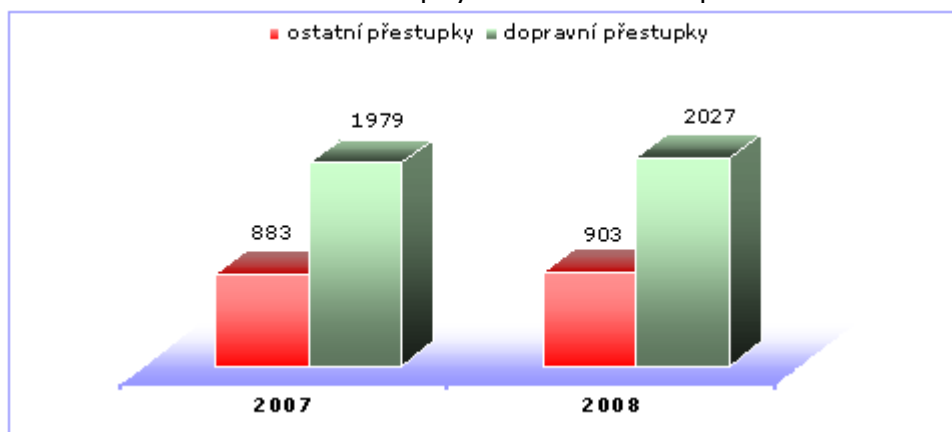
rok	2004	2005	2006	2007	2008
<b>Počet řešených událostí</b>	<b>4982</b>	<b>5331</b>	<b>6733</b>	<b>5971</b>	<b>6276</b>
zadržení hledané osoby	15	21	15	26	60
zadržení podezřelého z TČ	76	70	84	55	57
zadržení podnapilého řidiče	20	13	13	9	25
dopravní přestupky	1836	1869	2627	1979	2027
volné pobíhání psa	118	134	104	80	100
krádež v obchodě	219	326	342	424	346
přestupky proti majetku	62	59	44	38	27
rušení nočního klidu	51	61	46	34	43
odchyt psa	93	109	87	101	105
poškození veř. prostranství	52	60	66	53	59
znečištění veř. prostranství	51	34	68	42	50
asistence PČR, HZS, jiné	109	154	159	215	153
doručení zásilky	200	211	108	167	224

Zdroj: MP Šumperk

### ➤ **Přestupky řešené MP Šumperk**

V roce 2008 bylo řešeno celkem 2 930 přestupků, což je oproti roku 2007 nárůst o 68 přestupků.

**Graf 3:** Přestupky řešené MP Šumperk



Zdroj: MP Šumperk

#### **Přestupky v dopravě:**

- ve 25 případech se podařilo zadržet podnapilého řidiče motorového vozidla;
- ve 119 případech byly řešeny přestupky cyklistů za jízdu na jízdním kole v pěší zóně;
- ve 289 případech byly řešeny přestupky cyklistů za jízdu za snížené viditelnosti bez osvětlení aj.

#### **Ostatní přestupky:**

- přestupky na úseku ochrany před alkoholismem a jinými toxikománii;
- přestupky proti pořádku ve státní správě a přestupky proti pořádku v územní samosprávě (do této kategorie patří nařízení a obecně závazné vyhlášky města);



- přestupky proti veřejnému pořádku;
- přestupky proti občanskému soužití,
- přestupky proti majetku aj.

## 2. SOCIÁLNĚ-DEMOGRAFICKÁ ANALÝZA

Šumperk se rozkládá v malebném údolí řeky Desné, chráněné od severu masívem jesenických hřebenů. Město je správním, politickým a hospodářským centrem severozápadní Moravy. Město Šumperk je jednou ze vstupních bran pohoří Jeseníky, které je členěno na Hrubý a Nízký Jeseník. Šumperk je právem označován za bránu do Jeseníků, protože leží na křižovatce cest, které vedou k nejvýznamnějším horským výchozím základnám - Skřítku, Červenohorskému sedlu, Ramzové a také k úpatí masivu Kralického Sněžníku.

Podle počtu obyvatel se Šumperk řadí mezi středně velká města a v rámci Olomouckého kraje je čtvrtým největším městem. V Šumperku, stejně jako i v jiných větších městech, neustále klesá počet obyvatel. Od počátku 90. let minulého století dochází k rychlému stárnutí populace a v posledních letech z demografického hlediska dochází ke změnám ve věkové skladbě obyvatelstva, střední délka života se prodlužuje. Skladbu obyvatel ve městě ovlivňuje i jejich migrace, způsobena ať již nedostatkem vhodných pracovních míst nebo nemožností získání přiměřeného bydlení.

### 2.1. Základní demografické údaje

K 31. 12. 2007 je v Šumperku k trvalému bydlišti přihlášeno 27 946 obyvatel, z toho 48% mužů a 52% žen. Průměrný věk obyvatel města je 41,5. základní demografické údaje města v roce 2007 nabízí tabulka.

**Tabulka 14:** Základní demografické údaje města Šumperk, rok 2007

	<b>celkem</b>	<b>muži</b>	<b>ženy</b>
<b>stav k 31. 12. 2007</b>	<b>27 946</b>	<b>13 423</b>	<b>14 523</b>
průměrný věk	<b>41,5</b>	39,7	43,2
živě narozené děti	313	152	161
zemřelí	332	160	172
<b>přirozený přírůstek celkem</b>	<b>- 19</b>	- 8	- 11
přistěhovalí	587	267	320
vystěhovalí	691	353	338
<b>saldo migrace celkem</b>	<b>- 104</b>	- 86	- 18
<b>přírůstek/úbytek celkem</b>	<b>- 123</b>	- 94	- 29

Zdroj: ČSÚ

Ve městě Šumperk dochází po roce 2000 k postupnému úbytku počtu trvale bydlících obyvatel, zejména vlivem přetrvávajícího negativního salda migrace a záporného přirozeného přírůstku.

**Tabulka 15:** Vývoj počtu obyvatel v Šumperku v období let 2000 – 2007

<b>rok</b>	<b>2000</b>	<b>2001</b>	<b>2002</b>	<b>2003</b>	<b>2004</b>	<b>2005</b>	<b>2006</b>	<b>2007</b>
<b>počet obyvatel</b>	29 490	29 318	29 073	28 768	28 475	28 196	28 069	27 946
<b>rozdíl období</b>	-	-172	-245	-305	-293	-279	-127	- 123

Zdroj: ČSÚ



## 2.2. Porodnost a úmrtnost

Při pohledu na vývoj demografické reprodukce obyvatelstva města Šumperk lze zaznamenat záporné hodnoty přirozeného přírůstku, v rámci kterého dochází v uvedeném období k výkyvům. K nejvýraznějšímu rozdílu porodnosti a úmrtnosti došlo v roce 2000 s hodnotou přirozeného přírůstku – 115, následně pak v roce 2003 v němž přirozený přírůstek čítá – 90.

**Tabulka 16:** Vývoj natality a mortality v Šumperku v letech 2000 – 2007

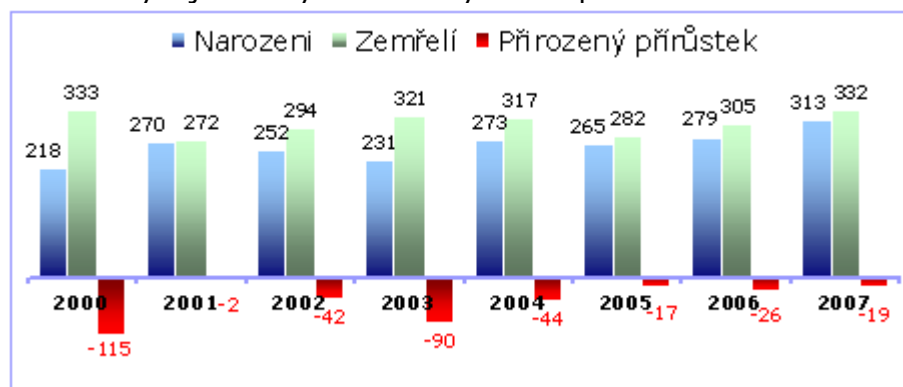
	<b>Narození</b>	<b>Muži</b>	<b>Ženy</b>	<b>Zemřelí</b>	<b>Muži</b>	<b>Ženy</b>	<b>Přirozený přírůstek</b>
<b>2000</b>	<b>218</b>	125	93	<b>333</b>	175	158	-115
<b>2001</b>	<b>270</b>	140	130	<b>272</b>	142	130	-2
<b>2002</b>	<b>252</b>	122	130	<b>294</b>	144	150	-42
<b>2003</b>	<b>231</b>	136	95	<b>321</b>	145	176	-90
<b>2004</b>	<b>273</b>	132	141	<b>317</b>	143	174	-44
<b>2005</b>	<b>265</b>	147	118	<b>282</b>	132	150	-17
<b>2006</b>	<b>279</b>	146	133	<b>305</b>	138	167	-26
<b>2007</b>	<b>313</b>	152	161	<b>332</b>	160	172	-19

Zdroj: ČSÚ

Situace natality v letech 2000 – 2007 se pohybuje v intervalu počtu narozených dětí 218 – 313. Nejvíce narozených dětí bylo zaznamenáno v roce 2007. Z celkového počtu 1 940 narozených dětí za sledované období tvořili chlapci 56% živě narozených dětí. Stagnace porodnosti nasvědčuje tomu, že trend populace v reprodukčním věku nadále odkládat nejenom vstup do manželství, ale i narození dětí, nadále přetrvává. Vývoj v analyzovaných letech ale nesignalizuje zvrát v poměrech plodnosti.

Úmrtnost se ve stejném období pohybuje v rozmezí 272 – 333 zemřelých. Z celkového počtu 2 456 zemřelých v letech 2000 – 2007 tvořily ženy 52%. Úmrtnost se významněji zvýšila v letech 2000, 2003 a 2007, přestože se zkvalitňuje úroveň lékařské péče a dostupnosti léčiv a také se zvyšují možnosti využívání specializovaných zdravotnických služeb a přístrojů při diagnostikování a léčení. Ve sledovaném období se narodilo méně žen a více žen zemřelo, ve srovnání s opačným pohlavím.

**Graf č. 4 :** Vývoj natality a mortality v Šumperku v letech 2000 – 2007



## 2.3. Migrace

Údaje v tabulce ukazují, že saldo migrace v analyzovaném období dosahuje pouze záporné hodnoty, přičemž v roce 2001 začíná záporné saldo ještě prudčeji stoupat a tento trend je zachován až do roku 2005, kdy dosáhne nejvyšší zápornou



hodnotu -262 a poté pozvolna klesá.

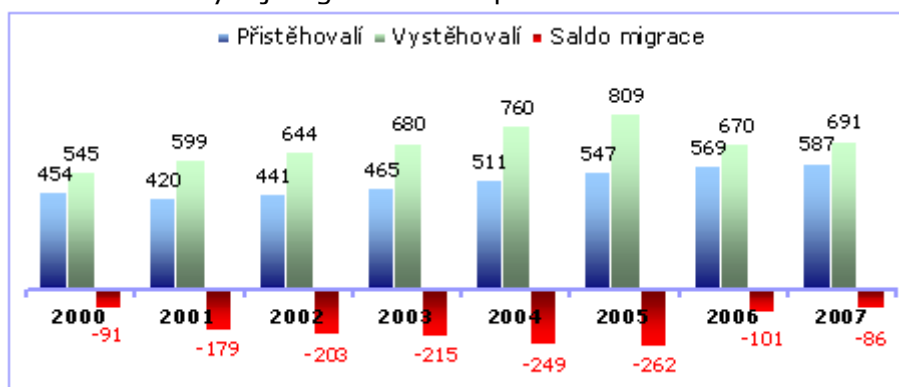
**Tabulka č. 17:** Vývoj migrace v letech 2000 – 2006

	Přistěhovalí	Vystěhovalí	Saldo migrace
<b>2000</b>	454	545	<b>-91</b>
<b>2001</b>	420	599	<b>-179</b>
<b>2002</b>	441	644	<b>-203</b>
<b>2003</b>	465	680	<b>-215</b>
<b>2004</b>	511	760	<b>-249</b>
<b>2005</b>	547	809	<b>-262</b>
<b>2006</b>	569	670	<b>-101</b>
<b>2007</b>	587	691	<b>- 86</b>

Zdroj: ČSÚ

Přestože v počtu přistěhovalých je patrný mírný nárůst, početní převaha těch, kteří Šumperk opouštějí, má za následek přetrvávající úbytek obyvatelstva. Z celkového počtu 9 392 migrujících obyvatel v letech 2000 - 2007 tvoří vystěhovalí 57%.

**Graf č. 5:** Vývoj migrace v Šumperku v letech 2000 – 2007



## 2.4. Vzdělanostní struktura

Struktura vzdělanosti charakterizuje sociokulturní úroveň populace a má souvislost s řadou sociálních jevů. Srovnáním údajů v tabulce vzdělanosti v celé ČR a města Šumperk lze pozorovat nižší procentuální úroveň obyvatelstva bez vzdělání, se základním vzděláním včetně neukončeného a také u vyučených a se středním odborným vzděláním bez maturity.

**Tabulka 18 :** Obyvatelstvo podle stupně vzdělání

	Šumperk	v %	muži	ženy	celá ČR	v %	muži	ženy
<b>obyvatelstvo 15leté a starší</b>	<b>24 879</b>	<b>100</b>	<b>11 752</b>	<b>13 127</b>	<b>8 575 198</b>	<b>100</b>	<b>4 133 067</b>	<b>4 442 131</b>
základní vč. neukončeného	5 138	20,7	1 726	3 412	1 975 109	11,4	683 077	1 292 032
vyučení a stř. odborné bez mat.	8 570	34,4	4 818	3 752	3 255 400	38	1 873 383	1 382 017
úplné střední s maturitou	7 006	28,2	3 024	3 982	2 134 917	24,9	939 793	1 195 124
vyšší odborné a nástavbové	989	4	380	609	296 254	3,5	113 659	182 595
vysokoškolské	2 772	11,1	1 561	1 160	762 459	8,9	445 380	317 079

Pramen: Sčítání lidu, domů a bytů 2001; ČSÚ



Naproti tomu je vyšším procentem zastoupeno obyvatelstvo se vzděláním úplným středním s maturitou, vyšším odborným a nástavbovým a také vysokoškolským vzděláním. Lze předpokládat, že s ohledem na současné trendy ve vzdělávání a přikládání většího důrazu na jeho potřebu a kvalitu, dojde od posledního analyzování vzdělanostní struktury ke změnám.

V Šumperku je možné se vzdělávat na:

- vysoké školy: Vysoká škola báňská – technická univerzita Ostrava;
- sedmi středních školách, zřizovatelem je Krajský úřad Olomouckého kraje;
- pěti základních školách, zřizovatelem je Město Šumperk;
- třech speciálních školách;
- třech mateřských školách s odloučenými pracovišti.

## 2.5. Věková struktura

**Tabulka 19:** Věkové složení obyvatel města Šumperk v letech 2000 – 2007

Rok	2000	2001	2002	2003	2004	2005	2006	2007
<b>počet obyvatel</b>	29 490	29 318	29 073	28 768	28 475	28 196	28 069	27 946
<b>0 - 14</b>	4 732	4 484	4 342	4 103	4 031	3 826	3 732	3 701
<b>15 - 64</b>	20 780	20 690	20 549	20 474	20 176	19 975	19 828	19 639
<b>65 +</b>	4 120	4 144	4 182	4 191	4 268	4 395	4 509	4 606

Zdroj: ČSÚ, [http://www.czso.cz/csu/2008edicniplan.nsf/t/CC00520D56/\\$File/401808476.XLS](http://www.czso.cz/csu/2008edicniplan.nsf/t/CC00520D56/$File/401808476.XLS)

Vzhledem k současnému populačnímu trendu bude patrně docházet ke změnám věkové struktury. Vlivem několik let přetrvávajícího záporného přirozeného přírůstku obyvatelstva v Šumperku, prodlužování střední délky života, včetně posunu silnějších ročníků do důchodového věku a záporného salda migrace, bude věková struktura obyvatelstva v Šumperku stárnout.

## 2.6. Zaměstnanost/nezaměstnanost

### ➤ **Struktura zaměstnanosti**

Dle informací z ÚP jsou nejžádanějšími profesemi na místním trhu práce již dlouhodobě obory z kovovýroby. Konkrétně se jedná o svářeče, nástrojaře, kovomodeláře, kovodělníky, zámečníky, brusiče kovů, frézaře kovů, mechaniky a opraváře motorových a kolejových vozidel. Dále je v souvislosti s příznivými klimatickými podmínkami zvýšená potřeba zaměstnanců ze strany zaměstnavatelů ve stavební výrobě již od konce zimního období. Dlouhodobě je vyšší zájem o řidiče nákladních automobilů a tahačů. Nejhorší uplatnění mají profese administrativního rázu. Lze k nim přiřadit účetní, ekonomy, asistenty, sekretářky, úředníky ve skladech, ve výrobě, v cestovních kancelářích.<sup>1</sup>

Následující graf znázorňuje strukturu zaměstnanosti obyvatel v regionu Šumperk v jednotlivých odvětvích. Z tohoto grafu je patrné, že nejvyšší procento ekonomicky aktivního obyvatelstva se pracovním uplatňuje v průmyslu, a to 31,8 % obyvatel, pak následují stavebnictví 8,7%, obchod 8,5%, doprava, spoje a telekomunikace 6,6%, zdravotnictví, veterinární a sociální služby 6%, zemědělství 5,5%, veřejná správa a sociální zabezpečení

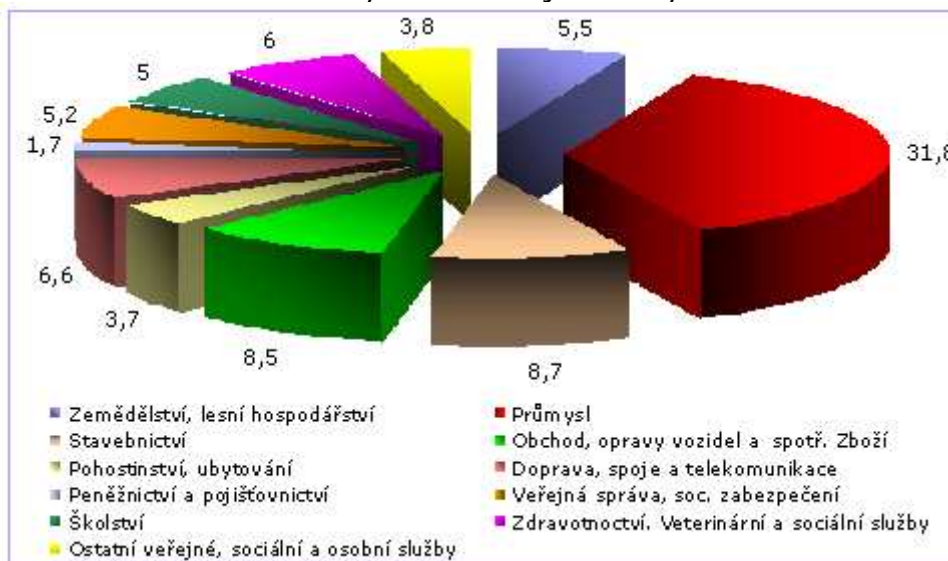
<sup>1</sup> Zpráva o situaci na trhu práce za I. pol. r. 2008 – okr. Šumperk





5,2% a školství 5%. V peněžnictví a pojišťovnictví je zaměstnáno pouze 1,7% obyvatelstva.

**Graf 6:** Zaměstnanost obyvatelstva v jednotlivých odvětvích v %



### ➤ **Nezaměstnanost**

Nezaměstnanost má neblahý vliv na společnost jako celek. Jsou s ní spojeny nejen společenské a individuální ztráty, ale nepochybně i sociální důsledky. Lze ji považovat za jeden z nejčastějších kriminogenních faktorů, když jako důsledek dlouhodobé nezaměstnanosti nelze vyloučit sociální exkluzi a následní možné sklouznutí k trestné činnosti.

**Tabulka 20:** Vývoj nezaměstnanosti v letech 2001 – 2008

	2001	2002	2003	2004	2005	2006	2007	2008
<b>počet uchazečů</b>	1627	1642	1556	1610	1461	1284	1093	1041
<b>v %</b>	11,31%	11,42%	10,39%	10,75%	9,24%	7,69%	6,68%	6,23%

Zdroj: ÚP Šumperk

Z tabulky lze vypočítat vývoj nezaměstnanosti v Šumperku v rozmezí let 2001 až 2008. Míra nezaměstnanosti od počátku stoupala do roku 2005, kdy došlo k poklesu míry nezaměstnanosti o 1,5% a tento trend zůstal zachován a míra nezaměstnanosti i nadále klesala.

Uplynulý rok 2008 kopíruje vývoj nezaměstnanosti v předchozích letech, kdy bylo opět zaznamenáno postupné snižování nezaměstnanosti již od počátku roku. Do konce roku 2006 každoročně docházelo k úbytku evidovaných osob počátkem jarního období z důvodu nástupu sezónních prací převážně v lesnictví, stavebnictví a VPP a následně po ukončení sezóny k jejich opětovnému nástupu do evidence úřadu práce.

### ➤ **Vzdělanostní struktura evidovaných uchazečů o zaměstnání**

Z přehledu vzdělanostní struktury evidovaných uchazečů o zaměstnání je patrné, že meziroční rozdíly jsou minimální. Nejpočetnější skupinu tvoří každým rokem skupina uchazečů se středním odborným vzděláním (vyučení), kdy v roce 2008 došlo k mírnému poklesu procentuálního zastoupení. Druhou



nejpočetnější skupinou je skupina uchazečů se základním vzděláním a praktickou školou, kdy v roce 2008 došlo k mírnému nárůstu procentuálního zastoupení. Poslední skupinou, která překročila 15% procentí zastoupení je skupina uchazečů s ÚSO vzděláním s maturitou, kde po poklesu procentního zastoupení v roce 2007, došlo opět k mírnému nárůstu.

**Tabulka 21:** Vzdělanostní struktura evidovaných uchazečů o zaměstnání

stupeň vzdělání	k 31. 12. 2006		k 31. 12. 2007		k 31.12.2008	
	počet	%	počet	%	počet	%
bez vzdělání	4	0,31%	4	0,37%	3	0,29%
neúplné základní vzdělání	0	0,00%	0	0,00%	0	0,00%
základní vzdělání + praktická škola	375	29,21%	315	28,82%	304	29,20%
nižší střední vzdělání	4	0,31%	1	0,09%	1	0,10%
nižší střední odborné vzdělání	33	2,57%	22	2,01%	21	2,02%
střední odborné vzdělání (vyučení)	447	34,81%	406	37,15%	375	36,02%
odborné vzd. bez maturity a bez vyučení	11	0,86%	8	0,73%	6	0,58%
ÚSV vzdělání (gymnázium)	43	3,35%	43	3,93%	40	3,84%
ÚSO vzdělání (vyučení s maturitou)	55	4,28%	45	4,12%	42	4,03%
ÚSO vzdělání s maturitou (bez vyučení)	239	18,61%	191	17,47%	190	18,25%
vyšší odborné vzdělání	12	0,93%	11	1,01%	6	0,58%
bakalářské vzdělání	7	0,55%	10	0,91%	6	0,58%
vysokoškolské vzdělání	54	4,21%	36	3,29%	45	4,32%
doktorské vzdělání (vědecká výchova)	0	0,00%	1	0,09%	2	0,19%
<b>Celkem</b>	<b>1284</b>	<b>100,00%</b>	<b>1093</b>	<b>100,00%</b>	<b>1041</b>	<b>100,00%</b>

Zdroj: ÚP Šumperk

#### ➤ **Věková struktura evidovaných uchazečů o zaměstnání**

Věková struktura uchazečů o zaměstnání zaznamenává posuny. Při porovnání posledních dvou let lze vyzorovat výrazný nárůst počtu uchazečů ve věkové skupině 55 – 59 let, který činil 2,22%. Oproti tomu věková skupina 50 – 54 let zaznamenala po několikaletém nárůstu pokles procentuálního podílu z celkového počtu uchazečů. I přes tento pokles, je tato skupina dlouhodobě nejpočetnější. V předdůchodovém věku je problematické po ztrátě zaměstnání najít znovu uplatnění na trhu práce.

Dalšími skupinami s největším nárůstem procenta uchazečů o zaměstnání jsou skupiny 35 – 39 let a 20 – 24 let, což jsou lidé v píroduktivním věku. Pozitivně však můžeme vnímat pokračující pokles procenta uchazečů ve věku 30 – 34 a 40 – 44 let.

**Tabulka 22 :** Věková struktura evidovaných uchazečů o zaměstnání

věk	2006		2007		2007		srovnání 2007 a 2008
	počet	%	počet	%	počet	%	
do 19 let	53	4,13%	58	5,31%	50	4,80%	-0,51%
20-24 let	163	12,69%	138	12,63%	140	13,45%	0,82%
25-29 let	179	13,94%	129	11,80%	124	11,91%	0,11%
30-34 let	171	13,32%	130	11,89%	108	10,37%	-1,52%
35-39 let	122	9,50%	104	9,52%	111	10,66%	1,14%



40-44 let	<b>116</b>	9,03%	<b>124</b>	11,34%	<b>104</b>	9,99%	-1,35%
45-49 let	<b>138</b>	10,75%	<b>104</b>	9,52%	<b>101</b>	9,70%	0,18%
50-54 let	<b>185</b>	14,41%	<b>171</b>	15,65%	<b>154</b>	14,79%	-0,86%
55-59 let	<b>135</b>	10,51%	<b>108</b>	9,88%	<b>126</b>	12,10%	<b>2,22%</b>
nad 60 let	<b>22</b>	1,71%	<b>27</b>	2,47%	<b>23</b>	2,21%	-0,26%
<b>celkem</b>	<b>1284</b>	100,00%	<b>1093</b>	100,00%	<b>1041</b>	100,00%	

Zdroj: ÚP Šumperk

Z údajů Úřadu práce v Šumperku lze jako nejproblémovější skupiny, které obtížně hledají pracovní uplatnění na trhu práce, označit tyto:

- dlouhodobě nezaměstnané;
- osoby se zdravotním postižením;
- absolventy škol a mladistvé.

Factory, které příznivě ovlivňují nezaměstnanost v okrese Šumperk:

Donedávna měly zásadní pozitivní vliv na vývoj nezaměstnanosti v okrese Šumperk sezónní práce, spočívající v lesnických pěstebních činnostech. V poslední době vzrůstá průmyslová výroba a strojírenská výroba. Také rozšiřující se obchodní síť působí příznivě na našem trhu práce, zpravidla vlivem zahraničních zaměstnavatelů, kde nachází pracovní příležitost stále větší množství nezaměstnaných osob. Velké možnosti nabízí i přírodní podmínky okresu pro rekreační činnost a turistiku, a to celoročně. Stále častěji se na našem trhu práce objevují zaměstnavatelé z jiných okresů, kteří na území našeho okresu zřizují svoje pobočky (převážně realitní kanceláře, výroba a instalace plastových stavebních dílů).<sup>2</sup>

### **3. INSTITUCIONÁLNÍ ANALÝZA**

Závažnost kriminality nelze podceňovat, stejně, jako nelze polevit či stagnovat v preventivních aktivitách společensky nežádoucích jevů. Tento cíl mají na zřeteli veškeré instituce v regionu, podílející se na eliminaci sociálně-patologických jevů a preventivních aktivitách všeho druhu, tvořící ideově jednotný systém.

Do tohoto systému lze zahrnout:

- Město Šumperk
- Spolupracující instituce
- Krajský úřad Olomouckého kraje
- Ministerstvo školství, mládeže a tělovýchovy
- Nestátní neziskové organizace
- Ostatní organizace

#### **3.1. Město Šumperk**

##### **➤ Grantová politika města**

Dotací se rozumí finanční příspěvek, který je poskytnut z rozpočtu města Šumperka z položky „Granty a dotace“, na podporu činnosti neziskových organizací a organizací schválených zastupitelstvem města, které pracují

<sup>2</sup> Zpráva o situaci na trhu práce za I. pol. r. 2008 – okr. Šumperk



s dětmi a mládeží, nebo ve zdravotně-sociální oblasti a na vyjmenované činnosti.

Grantem se rozumí finanční příspěvek z rozpočtu města Šumperka z položky „Granty a dotace“, který je poskytnut žadateli na pokrytí části neinvestičních výdajů spojených s realizací následujících projektů:

- Uspořádání jednorázové neziskové akce se sportovní, kulturní, zdravotně-sociální nebo jinou veřejně prospěšnou náplní za stanovených podmínek.
- Uspořádání vícedenní neziskové akce (4 a více dnů) s počtem 15 a více účastníků (soustředění, tábory), se sportovní, kulturní, zdravotně-sociální nebo jinou veřejně prospěšnou náplní za stanovených podmínek.
- Uspořádání cyklu neziskových akcí se sportovní, kulturní, zdravotně-sociální nebo jinou veřejně prospěšnou náplní za stanovených podmínek.

**Tabulka 23:** Přehled poskytnutých grantů a dotací městem Šumperk

	2005	2006	2007	2008
Granty	1 035 000 Kč	989 000 Kč	1 075 000 Kč	1 224 000 Kč
Dotace na činnost	419 000 Kč	595 000 Kč	625 000 Kč	626 000 Kč
Akce do 50.000 a nad 50.000,- Kč	895 000 Kč	789 000 Kč	900 000 Kč	720 000 Kč
Činnosti nad 50.000,-Kč	1 480 000 Kč	1 470 000 Kč	1 000 000 Kč	1 080 000 Kč
<b>Celkem</b>	<b>3 829 000 Kč</b>	<b>3 843 000 Kč</b>	<b>3 600 000 Kč</b>	<b>3 650 000 Kč</b>

Zdroj: <http://www.sumperk.cz/cs/mestsky-urad-sumperk/granty-a-dotace.html>

#### ➤ **Zařazení do programu prevence kriminality na místní úrovni (MV ČR)**

Město Šumperk se zapojilo do Programu prevence kriminality na místní úrovni již v roce 1997 jako jedno z prvních měst v republice. V letech 1997 – 2008 bylo zrealizováno celkem 79 projektů. Celkové náklady na tyto preventivní aktivity dosáhly hranici téměř 14 mil. Kč, na úhradě kterých se podílelo ministerstvo vnitra prostřednictvím státních účelových dotací ve výši přes 11,5 mil. Kč a zbývající náklady neslo město Šumperk z prostředků vyčleněných na prevenci kriminality. V souvislosti s novou Strategii prevence kriminality na období 2008 až 2011 město využilo nabídku ministerstva vnitra na zapojení Šumperka do Městské úrovně prevence kriminality a učinilo potřebné kroky, aby mohlo nadále pokračovat v těchto, pro město důležitých aktivitách.

#### ➤ **Pracovní skupina prevence kriminality**

Jednou z podmínek zařazení města Šumperk do Městské úrovně prevence kriminality na období 2008 až 2011 je konstituování pracovní skupiny prevence kriminality po dobu trvání Strategie a její schválení orgánem města.

Složení pracovní skupiny prevence kriminality ve městě Šumperk:

1. Ing. Marek Zapletal, Město Šumperk – 1. místostarosta
2. Ing. Zdeněk Dočekal, Městská policie Šumperk – ředitel
3. Mgr. Petr Málek, MěÚ Šumperk – odbor školství, kultury a vnějších vztahů, vedoucí oddělení školství
4. Mgr. Hana Slavíková, MěÚ Šumperk – odbor sociálních věcí, kurátor pro mládež
5. Bc. Slavěna Karkošková, MěÚ Šumperk – odbor sociálních věcí, manažer prevence kriminality, koordinátor SVI
6. Mgr. Miloslav Svatoň, Okresní ředitelství Policie ČR Šumperk – PIS
7. Lubomír Vepřek, Okresní ředitelství Policie ČR Šumperk



8. Mgr. František Klíč, Probační a mediační služba, středisko Šumperk, vedoucí střediska
9. Mgr. Miroslav Adámek, Pontis Šumperk o.p.s. - ředitel
10. David Jersák, Armáda spásy Šumperk – zast. ředitelky
11. Mgr. Jaroslav Ondráček, Dům dětí a mládeže a zařízení pro další vzdělávání pedagogických pracovníků Vila Doris Šumperk – ředitel
12. Mgr. Milan Pšenčík, Pedagogicko psychologická poradna Olomouckého kraje, pracoviště Šumperk – okresní metodik preventivních aktivit
13. Ing. Martin Žaitlik, předseda Komise RM, Komise pro prevence kriminality a bezpečnost ve městě

### 3.1.1. Organizace města

Město Šumperk je zřizovatelem, či zakladatelem následujících organizací:

- **Dům dětí a mládeže U radnice** – nabízí širokou škálu kroužků, technických, estetických, sportovních, přírodovědeckých, různé zajímavé akce a tábory.
- **Městské knihovny** - Městská knihovna, Městská knihovna Sever,
- **Podniky města Šumperk** – organizace založená městem, kromě služeb sdružených v rámci organizace, jsou realizátorem nejednoho projektu prevence kriminality
- **Pontis Šumperk, o.p.s.** - organizace založená městem, poskytující sociální služby pro občany, blíže popsané budou následně.
- **Základní školy Šumperk** – město Šumperk je zřizovatelem pěti základních škol, na kterých působí metodici prevence kriminality a školy kromě ostatních zájmových aktivit realizují i minimální preventivní programy.
- **Komunitní centrum rozvoje lidských zdrojů – Komín.** Rekonstrukcí budovy bývalé základní školy (projekt spolufinancován EU a ČR), byly vytvořeny prostory učeben, řemeslnických dílen, poraden a pracoven, ve kterých DDM Vila Doris a PC Šumperk (partner projektu) provozuje svou činnost a nabízí cílovým skupinám různé typy seminářů, přednášek, kurzů atd. Celý komplex je bezbariérový a dostupný všem klientům z řad rizikových skupin obyvatel (zejména osoby s handicapem, nezaměstnanou mládež do 26 let, národnostní menšiny, matky samoživitelky, matky na mateřské dovolené a s dětmi do 15 let. Komín poskytuje následující služby:
  - Poradna pro ženy a dívky;
  - Mateřské centrum Komínkov;
  - Rodinné centrum;
  - Keramická dílna s hrnčířskými kruhy;
  - Učebna výpočetní techniky;
  - Tančírna;
  - Ateliér;
  - Multifunkční učebna pro potřeby výukových a vzdělávacích aktivit;
  - Zkušebny Šumperského dětského sboru.

### 3.1.2. Orgány města Šumperk

- **Městská policie Šumperk** - existence městské policie má významný vliv na prevenci kriminality. Úkol městské policie nejsou pouze represivního



charakteru, ale vyvíjí také aktivity, jejichž snahou je předcházení páchání trestných činů a přestupků. Již samotná přítomnost městské policie může zvyšovat pocit bezpečí občanů.

- **Komise rady města** - jsou podle § 122 zákona č. 128/2000 Sb., o obcích (obecní zřízení), ve znění pozdějších předpisů iniciativní a poradní orgány tohoto výkonného orgánu obce, který řeší a projednává otázky samostatné působnosti. Ze své činnosti jsou komise odpovědný radě města. V případě, že byl komisi svěřen výkon přenesené působnosti, je komise na svěřeném úseku odpovědná starostovi města. Z celkového počtu 13 komisí rady města se na prevenci kriminality podílejí nejvíce
  - Komise pro prevenci kriminality a bezpečnost ve městě
  - Komise sociální
  - Komise dopravy a BESIP

### 3.1.3. Městský úřad Šumperk

- **Odbor sociálních věcí** - a zejména oddělení sociálně právní ochrany dětí a prevence je jedním z nástrojů preventivního působení. Výkonem sociálně-právní ochrany pracovníky příslušného OSPOD se rozumí zejména:
  - ochrana práva dítěte na příznivý vývoj a řádnou výchovu;
  - ochrana oprávněných zájmů dítěte, včetně ochrany jeho jmění;
  - působení směřující k obnovení narušených funkcí rodiny a další.<sup>3</sup>
- **Zaměstnanci oddělení sociálně-právní ochrany a prevence**, pravidelně pořádají krátkodobé i dlouhodobé pobyty pro děti. Cílovou skupinou jsou děti, které neprovozují žádnou zájmovou aktivitu, tudíž svůj volný čas netráví smysluplně, pocházejí ze sociokulturně znevýhodněného prostředí, nebo se mohou u nich vyskytnout různé formy přestupkového či trestného jednání, případně mohou mít větší predispozice k takovému chování. Cílem je specifická primární prevence, program je koncipován tak, aby si děti formou her a dalších aktivit osvojovaly návyky a poznatky o komunikaci, agresivitě, odpovědnosti za sebe i druhé, o spolupráci apod. Hlavním úkolem všech pobytů je nabídnout dětem pomocnou ruku, a to ve spolupráci našeho oddělení, rodičů a školy. Od roku 1997 je každoročně pořádán jeden desetidenní letní tábor a 4-5 víkendových pobytů pro děti. Pobytů se ročně účastní kolem 70 dětí, některé opakovaně. Průměrná částka připadající na jedno dítě je přibližně 2.100,- Kč. Na tyto aktivity každý rok přispívá Město Šumperk 150.000,-Kč.
- Od roku 2003 je uskutečňován i další projekt, který byl spuštěn jako první a jedinečný na celém území našeho kraje. Jedná se o **Komplexní primárně preventivní program** (dále jen KPPP) pro základní školy. Jde o přednáškovou činnost, do které je zapojeno 19 ZŠ s počtem dětí 2.350. KPPP vznikl ve spolupráci MěÚ Šumperk, oddělení sociálně právní ochrany dětí a prevence, Pedagogicko psychologické poradny v Šumperku, Policie ČR, Poradny pro ženy a dívky a Nízkoprahového klubu pro děti a mládež Rachot. Interaktivní besedy jsou zaměřeny na různá témata – drogy, trestná činnost, trestná činnost páchaná na dětech, zvyšování právního povědomí.

<sup>3</sup> v souladu s právní úpravou zák. č. 359/1999 Sb., v platném znění



- V roce 2007 byl v celém okrese Šumperk realizován projekt **System včasné intervence** (dále jen SVI), který slouží zejména k propojení subjektů zabývajících se mládeží na různých úrovních, jejich vzájemné informovanosti a rychlé, efektivní a koordinované reakci na predeliktivní či protiprávní jednání dětí a mladistvých. Celý projekt zastrešuje město Šumperk. V současné době jsou do Systému včasné intervence zapojené hlavní subjekty, tvořící páteř systému:
  - OŘ Policie ČR Šumperk + všechna obvodní oddělení v okrese Šumperk);
  - Městská policie Šumperk a Zábřeh;
  - Městský úřad, OSPOD Šumperk, Zábřeh a Mohelnice;
  - Okresní soud Šumperk;
  - Okresní státní zastupitelství Šumperk;
  - Probační a mediační služba Šumperk;

Ze zástupců uvedených subjektů byl konstituován Tým pro mládež, který analyzuje situaci v oblasti sociálně patologických jevů všeobecně a zpracovává strategii práce s ohroženou, rizikovou a deliktivní mládeží. Od 1. 1. 2008 je SVI v provozu.

- **Manažer prevence kriminality** – zodpovídá za vytváření koncepce prevence kriminality ve městě a při její tvorbě a realizaci spolupracuje s pracovní skupinou prevence kriminality a se zainteresovanými subjekty, analyzuje a shromažďuje data o vývoji trestné činnosti a sociálně patologických jevů a vyhodnocuje důsledky těchto analýz, definuje trendy vývoje, připravuje materiály pro radu a zastupitelstvo města o bezpečnostní situaci na území města z pohledu prevence kriminality a o účinnosti preventivních programů.  
Pozice manažera prevence kriminality byla zařazena pod odbor sociálních věcí a je sdílena s funkcí koordinátora SVI.
- **Sociální kurátor** – v rámci odboru sociálních věcí působí i sociální kurátorka. Náplň práce sociální kurátorky přispívá k eliminaci protizákonného jednání klientů. Provádí komplexní sociální práci v oblasti společensky nepřizpůsobivých osob a poskytuje jim výchovnou a poradenskou činnost.
- **Romský poradce** – náplň práce romského poradce spočívá v agendě napomáhání výkonu práv příslušníků národnostních menšin a romské komunity v souladu se zákonem 273/2001 Sb. o právech příslušníků národnostních menšin. Spolupracuje s řadou státních i nestátních institucí.
- **Protidrogový koordinátor** – v souladu s usnesením vlády č. 446/1993, o koncepci a programu protidrogové politiky, vykonává činnost koordinační, iniciativní a poradní. Zabývá se drogovou problematikou a jejím řešením. Průběžně soustřeďuje informace o vývoji situace, zabezpečuje jejich vyhodnocení a navrhuje řešení. Poskytuje poradenské služby, zprostředkovává klientům péči v odborných zařízeních. V rámci nespecifické primární prevence se podílí na vytváření programu volnočasových aktivit dětí a mládeže. Spolupracuje s institucemi v oblasti školství, zdravotnictví, policie a s nestátními subjekty.
- **Terénní sociální pracovník** – v souladu se zák. č. 108/2006 Sb. o soc. sl. v platném znění vykonává dle §69 terénní programy, cílovou skupinou jsou:
  - osoby žijící v sociálně vyloučených komunitách;
  - etnické menšiny.



### **3.2. Spolupracující organizace**

#### **3.2.1. *Policie ČR***

Preventivní informační skupina Policie ČR okresní ředitelství Šumperk je významnou složkou v oblasti prevence kriminality.

Preventivní činnost OŘ Policie ČR Šumperk je rozmanitá a soustavná. Na regionální úrovni pořádá policie řadu besed, přednášek, dny otevřených dveří či soutěží, zejména pro žáky základních školy a studující mládež. Při svém preventivním působení spolupracuje policie s dalšími institucemi na společných projektech, letos společné projekty – „Nová tvář prevence závislosti“ či „Společnou prevencí proti drogám na školách“, dále projekt „Bezpečí pro ženy“ zaměřen na domácí násilí, či projekt věnován potenciálně obětem šikany mezi dětmi. Pozornost je také věnována seniorům, na které se při plánování preventivních aktivit nezapomíná.

Již šestým rokem je v Šumperku realizován celostátní projekt Ajaxův zápisník, dále ve spolupráci se zdravotními pojišťovnami a BESIPem byly realizovány dopravně-bezpečnostní preventivní akce pro děti i veřejnost.

Preventivní informační skupina Policie ČR Šumperk poskytuje analytická data a podklady pro analýzu kriminality v regionu. Zástupce policie působí jak v Týmu pro mládež, tak v pracovní skupině prevence kriminality a rovněž v Komsí pro prevenci a bezpečnost města.

#### **3.2.2. *Probační a mediační služba, pracoviště Šumperk***

Probační a mediační služba plní úkoly vyplývající se zákona č. 257/2000 Sb. v platném znění, O probační a mediační službě. Jedná se o bezplatné trestně první a sociální služby. Probační a mediační služba (dále jen „PMS“) zajišťuje probaci (dohled, který spojuje kontrolu i pomoc u odsouzených občanů k alternativním trestům) a mediaci (mimosoudní řešení trestních sporů mezi poškozeným a obviněným pachatelem, prostřednictvím třetí osoby - mediátora). PMS přispívá k ochraně společnosti účinným řešením rizikových a konfliktních stavů spojených s trestním řízením a efektivním zajištěním uložených alternativních opatření.

Zástupce PMS pracuje v Týmu pro mládež i v pracovní skupině prevence kriminality

#### **3.2.3. *Úřad práce***

Spolupráce úřadu práce je zaměřena především na poskytování statistiky a analýza stavu na trhu práce. Nezaměstnanost je výrazným kriminogenním faktorem a proto úřad práce sehrává důležitou roli při jejím snižování prostřednictvím realizace státní politiky zaměstnanosti.

- **Odbor trhu práce** zajišťuje poznávání a předvídání dějů na trhu práce, výkon služeb pro subjekty trhu práce, zvyšování zaměstnanosti, udržení stávajících a vytváření nových pracovních míst k zajištění rovnováhy na trhu práce a ke zpružnění trhu práce a zabezpečuje evidenci volných pracovních míst.
- **Odbor zprostředkování** zajišťuje vedení evidence uchazečů, zájemců a osob se ZP žádajících o pracovní rehabilitaci, rozhodnutí ve věci nároku





na podporu v nezaměstnanosti, účastníků rekvalifikace, pracovní rehabilitace a připravení výplaty podpory, poskytuje poradenské služby pro zprostředkování zaměstnání mezi fyzickými osobami a zaměstnavateli.

- **Odbor poradenský** zajišťuje zaměstnatelnost, aktivizace fyzické osoby, hledání možností profesního a pracovního uplatnění fyzické osoby, změnu kvalifikace uchazečů o zaměstnání, zájemců o zaměstnání nebo zaměstnanců ke zvýšení jejich zaměstnanosti, k získání zaměstnání a jeho udržení.
- **Odbor právní a kontrolní** zajišťuje vyřizování podnětů ke kontrolní činnosti, kontrolu dodržování zákona o zaměstnanosti, kontrolu opatření aktivní politiky zaměstnanosti, zajišťuje agendu uspokojování mzdových nároků zaměstnanců při platební neschopnosti zaměstnavatelů, kontrolu splnění zákonných podmínek pro povolení činnosti dítěte. Útvar zabezpečuje právní činnosti úřadu práce.
- **Aktivity Úřadu práce Šumperk:**
  - Besedy pro základní školy k volbě povolání;
  - Testování zájemců testem AIST;
  - Profesionální diagnostika COMDI;
  - Ve spolupráci s ostatními Úřady práce v kraji a Krajským úřadem byl připraven Sborník studijních a učebních oborů středních škol a vyšších odborných škol Olomouckého kraje pro školní rok 2006/2007. Byla zajištěna distribuce těchto Sborníků a dále Atlasu školství a Kalendáře k volbě povolání;
  - Pro studenty středních škol pořádá besedy zaměřeny jednak na informace o struktuře a službách úřadů práce a dále pro končící studenty o právech a povinnostech při vedení v evidenci ÚP a dalších službách ÚP např. EURES a dále o zvládnutí přijímacích pohovorů a výběrových řízení aj.;
  - Na dlouhodobě nezaměstnané, uchazeče nad 50 let věku, osoby se zdravotními problémy či ženy pečující o dítě do 15 let věku či jinak problémové uchazeče o zaměstnání se zaměřuje poradenská činnost realizovaná jak vlastními pracovníky, tak externími firmami;
  - Bilanční diagnostiku zajištěnou psychologem pro uchazeče o zaměstnání;
  - Psychologické pohovory před nástupem na rekvalifikaci.

### **3.3. Krajský úřad Olomouckého kraje**

#### **3.3.1. Krajský manažer prevence kriminality**

spolupracuje s manažerem prevence kriminality města Šumperk, poskytuje poradenství a metodickou činnost při vytváření programu prevence kriminality města Šumperk.

#### **3.3.2. Krajské organizace působící v oblasti prevence kriminality**

- **Poradna pro rodinu Olomouckého kraje:** zaměřuje se na rodiny ohrožené rozvratem a v rámci své činnosti nabízí pomoc při řešení všech souvisejících problémů a potíží, od narušených vztahů, přes manželské krize, domácí násilí, generační problémy, až po těžké životní situace apod.
- **Dětské centrum Pavučinka:** příspěvková organizace Olomouckého kraje



- podává pomocnou ruku matkám s dětmi v tísní a poskytuje péči, azyl a poradenskou činnost potřebným.
- **Pedagogicko psychologická poradna Olomouckého kraje**, pracoviště Šumperk poskytuje psychologickou a speciální pedagogickou péči klientům ve věku od 3 do 19 let, jejich rodičům a pedagogickým pracovníkům škol a školských zařízení.
- **Dům dětí a mládeže a zařízení pro další vzdělávání pedagogických pracovníků, Vila Doris Šumperk:** aktivity této složky jsou různorodé a zaměřené nejenom na děti mládež ale i dospělé.
  - Hlavní náplní je pravidelná zájmová činnost, která je soustředěna v 80 kroužcích – tělovýchovných, výtvarných, hudebních, keramických, přírodovědných, počítačových atd.;
  - Pořádá akce pro využití volného času dětí, mládeže i dospělých: sportovní a výtvarné soutěže, výstavy, besedy se zajímavými lidmi, semináře pro pedagogy, výlety a výukové programy;
  - Připravujeme pro děti bohatou letní činnost – jazykové tábory, soustředění zájmových kroužků a tábory pro veřejnost. Na našich turistických základnách Švagrov a Štědrákova Lhota se za letní sezónu vystřídá na 1 000 dětí ze Šumperka a okolí.
  - Úspěšně pracuje také Středisko ekologické výchovy, které připravuje výukové ekologické programy pro mateřské a základní školy.
  - Světoznámý Šumperský dětský sbor se svými pěti odděleními Růžové děti, Barevné děti, Plameňáci, Motýli a Cansoneta pod vedením Tomáše Motýla reprezentují nejen město Šumperk, ale i Českou republiku.
  - Zařízení pro další vzdělávání pedagogických pracovníků - pořádá pro pedagogické pracovníky šumperského okresu semináře, metodické lekce, tematické zájezdy, kurzy (výpočetní techniky, jazykové). Vzdělávací programy jsou připravovány ve spolupráci se zkušenými pedagogy z řad pracovníků našeho okresu, s pracovníky vysokých škol, s kolegy z NIDV Praha, Brno, Plzeň, Olomouc a NIDM Praha. Jazykové kurzy jsou vedeny lektory ze zahraničí.
  - Artedílna
- **Sociální služby Šumperk:** poskytuje dle zák. č. 108/2006 Sb. o soc. službách **chráněné bydlení** pro seniory, kteří jsou schopni se sami o sebe postarat, s poskytováním pečovatelské a zdravotnické služby.

Druhou poskytovanou službou je **pečovatelská služba**, smyslem které je zajištění co největšího počtu občanů, kteří jsou v nepříznivé sociální situaci, z důvodu ztráty soběstačnosti, zhoršení zdravotního stavu a podobně, aby zůstali i nadále ve svém přirozeném prostředí a mohli se maximálně začleňovat do společnosti, a z této společnosti nebyli vyčleněni.
- **Centrum pro zdravotně postižené Olomouckého kraje**, nabízí:
  - zprostředkování pomoci při řešení obtížné sociální situace;
  - sociálně právní poradenství;
  - klubovou činnost;
  - konzultační činnost;
  - volnočasové aktivity;
  - rekondiční pobyty.
- **APLA Olomoucký kraj** – Asociace pomáhající lidem s autismem, nabízí sociálně právní poradenství osobám s diagnózou autismus a veřejnosti.



➤ **Střední školy v Šumperku:**

- Gymnázium, Šumperk, Masarykovo náměstí 8
- Vyšší odborná škola a Střední průmyslová škola, Šumperk, Gen. Krátkého 1
- Obchodní akademie a Jazyková škola s právem státní jazykové zkoušky, Šumperk, Hlavní třída 31
- Střední zdravotnická škola, Šumperk, Kladská 2
- Střední odborná škola, Šumperk, Zemědělská 3
- Střední odborná škola a Střední odborné učiliště, Šumperk, Gen. Krátkého 30
- Střední odborná škola železniční, stavební a památkové péče a Střední odborné učiliště, Šumperk, Bulharská 8
- Střední škola, Základní škola a Mateřská škola Šumperk, Hanácká 3

**3.4. Ministerstvo školství, mládeže a tělovýchovy**

- **Výchovný ústav, dětský domov se školou, základní škola a střední škola Šumperk:** výchovně – vzdělávací zařízení pro děti se specifickými poruchami chování.

**3.5. Nestátní neziskové organizace**

- **PONTIS Šumperk, o.p.s.:** zajišťuje ve městě následující služby:

Azylové služby:

- **Domov pro osamělé rodiče s dětmi v tísní:** Poskytuje ubytování, základní sociální poradenství a pedagogickou péči matkám a otcům s dětmi bez rozdílu věku. Jsou zde zaměstnány 4 pečovatelky - provozní pracovníce v nepřetržitém provozu, sociální pracovníce a pedagožka na 0,5 úvazku
- **Krizový byt:** Poskytuje azylovou pomoc ženám (příp. i s dětmi) v akutní tísní. Je součástí Domu pro osamělé rodiče v tísní a je nepřetržitě připraven pro ženy bez rozdílu věku, které se ocitly v akutní tísní a potřebují ubytování. Jedná se o byt 1+0 s vlastním sociálním zařízením a kuchyňským koutem. Maximální doba pobytu je 7 dní. K dispozici je sociální pracovníce, příp. pečovatelky - provozní pracovníce. Ročně využije této služby cca 26 žen a 42 dětí.
- **Ubytovna** na Zábřežské - Nabízí krátkodobé i dlouhodobé ubytování.
- **Sociální byt**

Služby seniorům a zdravotně postiženým:

- **Denní centrum pro dospělé Matýsek:** je zařízením vhodným zejména pro osaměle žijící seniory a dospělé zdravotně postižené občany, kteří nemohou nebo nechtějí být sami doma po celý den. Služeb denního centra využívají také rodiny žijící se svým blízkým ve společných domácnostech, ale ve většině případů z důvodu zaměstnání mu nemohou věnovat celodenní péči nutnou u některých specifických onemocnění.
- **Středisko osobní hygieny:** cílovou skupinou jsou senioři a zdravotně postižení občané, sociálně potřební občané, veřejnost.
- **Půjčovna kompenzačních pomůcek:** jde o službu, která reaguje na potřebu okamžitě řešit poptávku po základních kompenzačních pomůckách do doby, než si je potřebný zajistí přes zdravotní pojišťovnu.



- **Kavárnička pro seniory:** cílem je prodloužení aktivního a nezávislého života starších občanů.
- **Klub důchodců:** služba určena seniorům z města a okolí nabízí možnost využití volného času a seberealizace.
- **Domy s pečovatelskou službou Alžběta, Markéta a Tereza:** jsou určeny pro seniory, příp. občany, kteří jsou soběstační, ale k samostatnému životu potřebují pro svůj špatný zdravotní stav pomoc. Nabízí se zde základní pečovatelské úkony jako nákupy, dovoz jídla, úklid domácnosti, praní a žehlení, pedikúra apod. Součástí služeb je i půjčovna kompenzačních pomůcek a nabídka vzdělávacích a motivačních programů. Celkem 106 bytů.

Ostatní služby:

- **Nízkoprahový klub pro děti a mládež Rachot** – byl založen v září 2003 tehdy pod názvem Arteen. Vznikl jako reakce na stále se zhoršující situaci šumperské mládeže v oblasti sociálně nežádoucích jevů, jako je například vandalismus, zneužívání návykových látek, šikana, apod. Rachot je místo, kde je dětem a mladým lidem poskytován chráněný prostor pro trávení volného času, různé formy volnočasových aktivit a podpora při zvládání obtížných životních situací. Cílem projektu je zkvalitnění způsobu trávení volného času u šumperských dětí a mládeže, které nemají zájem o členství v jakékoli z organizací nabízejících programy pro volný čas a ani se nechtějí vědomě zapojovat do činností, které mají charakter pravidelných setkání. Je snahou pracovníků klubu tuto mládež vytipovat, oslovit a nabídnout jim jak bezpečnější prostor pro pasivní trávení volného času, než je ulice, tak i možnost nezávazně se účastnit široké škály nabízených konkrétních činností. Kritéria pro poskytnutí služeb jsou dána pravidly, která musí každý, kdo chce klub navštěvovat, dodržovat. Jedná se v podstatě o základní pravidla slušného, bezkonfliktního chování a respektování ostatních účastníků klubu. Četnost a pravidelnost návštěv klubu, stejně jako volba vykonávaných činností, je zcela dobrovolná. Nabídku činností v klubu určují zejména děti a mládež. Klub je otevřen každý pracovní den v odpoledních hodinách od 13 do 18 hodin.

V rámci prevence sociálně nežádoucích jevů u dětí a mládeže klub rozvíjí tyto činnosti:

- o volnočasové aktivity pro děti a mladé lidi z rizikového prostředí (výtvarné aktivity, hra na hudební nástroje, stolní hry, možnost přípravy do školy, apod.), ale i možnost pasivně stráveného odpoledne (televize, video, povídání si s přáteli, apod.);
- o interaktivní besedy v oblasti primární prevence alkoholových i nealkoholových závislostí;
- o vyhledávání a kontaktování dětí v souladu s § 6 odst. 1 zákona č. 359/1999 Sb., o sociálně – právní ochraně dětí, ve znění pozdějších předpisů;
- o činnost zaměřenou na ochranu dětí před škodlivými vlivy a předcházení jejich vzniku, zřizování a provoz zařízení sociálně výchovné činnosti;
- o probační program – akreditovaný, interaktivní program „Právo pro každý den“ na pomoc mladým lidem, kteří se dostali do střetu se zákonem, získat potřebné právní a sociální dovednosti a kompetence, aby se uměli vymanit z nepříznivých vlivů a sociálního vyloučení, pomoci jim pochopit souvislosti a dopady jejich jednání jak na jejich další uplatnění ve společnosti, osobní a profesní rozvoj.



- **Kontaktní centrum Krédo:** kontaktní centrum pro drogově závislé, které uživatelům nelegálních drog a veřejnosti poskytují sociální poradenství, testování, hygienický a potravinový servis, výměnný a vitamínový program.
  - **Mateřské centrum Babouček:** mateřské centrum nabízí prostor pro rodiče s dětmi i pro aktivní odpočinek.
  - **Společenské středisko Sever:** středisko poskytuje služby široké veřejnosti v oblasti společenské.
  - **Zaměstnávání:** středisko, které nabízí zaměstnání především občanům, kteří jsou uživateli sociálních služeb Pontis-u. Vzniklo 7 pracovních míst s 4,0 úvazky. Pracovní aktivity jsou zaměřeny na vnitřní a vnější údržbu stávajících sociálních objektů v síti Pontis Šumperk o.p.s.
- **Charita Šumperk** - byla ustavena jako účelové zařízení římskokatolické církve olomouckým arcibiskupem (zřizovací dekret ze dne 11. 11. 1992) a je zaregistrována u Ministerstva kultury ČR. Práce Charity Šumperk je zaměřená na pomoc osobám sociálně vyloučeným a veřejnosti, nabízejí:
- ošacovací středisko a humanitární pomoc;
  - krizovou intervenci a pomoc lidem v nozi;
  - sociálně-právní poradenství;
  - fond přímé pomoci.
- **Armáda Spásy Šumperk**, centrum sociálních služeb s nabídkou služeb:
- **Noclehárna:** nízkoprahové zařízení s celoročním provozem a kapacitou 20 lůžek pro muže a 6 pro ženy starší 18 let, které poskytuje možnost uspokojení základních životních potřeb (bezpečí, jídlo, hygiena, spánek) a odborné sociální poradenství;
  - **Azylový dům:** celodenní ubytování a stravování pro muže a ženy bez přístřeší, sociálně právní poradenství, podpora při hledání bydlení a zaměstnání. Součástí pobytu jsou pracovní aktivity v rozsahu 3hod v pracovní dny;
  - **Rozvoz obědů:** jednotlivcům i organizacím, pro cílovou skupinu veřejnost.
- **Český červený kříž**, Oblastní spolek Šumperk: Středisko sociální pomoci, poskytující pomoc osobám sociálně vyloučeným a veřejnosti.
- **Dětský klíč Šumperk o. p. s.:** poskytuje pomoc dětem s vývojovými poruchami a jejich kombinacemi a rodinám – osobní asistenci, odlehčovací služby, sociálně aktivizační služby.
- **LANO, občanské sdružení, Šumperk:** cílová skupina jsou děti a mládež, pro které jsou nabízeny volnočasové aktivity, dětský klub, sportovní klub, klub Exit 316, klub Volant, víkendové pobyty a letní tábor, příměstský tábor Okolopučák, víkendové programy – Sobota bez televize, terénní programy apod.
- **SPOLEČNĚ - JEKHETANE, o. s.:** detašované pracoviště občanské poradny Jekhetane – Společně Ostrava: cílovou skupinou je veřejnost, které je poskytováno poradenství v oblasti bydlení, rodinných a mezilidských vztazích.
- **Občanské sdružení ONŽ - pomoc a poradenství pro ženy a dívky:** poskytuje pro veřejnost, ženy a dívky poradenskou činnost, testování na těhotenství, zprostředkovává odbornou pomoc, realizuje přednášky na školách, krizovou intervenci.



- **RES-SEF, o.s.:** cílovou skupinou klientů jsou osoby:
  - ohrožené závislostí nebo závislé na návykových látkách;
  - žijící v sociálně vyloučených komunitách;
  - které vedou rizikový způsob života nebo jsou tímto způsobem života ohroženy.
- **Sjednocená organizace nevidomých a slabozrakých (SONS):** poradenská činnost, průvodcovská a předčitatelská služba, nácvik prostorové orientace, sebeobsluhy, socioterapeutická práce, klub seniorů, kuchařů, šikovných rukou, PC, rekondiční pobyty, sportovní činnost a kulturní aktivity pro osoby se zrakovým postižením a veřejnost.

## **Závěr**

Vzájemná spolupráce všech uvedených institucí podílejících se na prevenci kriminality tvoří mechanismy součinnosti a provázanosti. Aktivity všech těchto subjektů, řadících se do sociálního, preventivního, represivního a výchovně - vzdělávacího systému města Šumperk by měly sloužit ke zvýšení pocitu bezpečí všech jeho občanů.

## **4. SOCIOLOGICKÝ VÝZKUM**

Ve městě Šumperk byl v období od 11. 6. 2008 do 16. 6. 2008 realizován sběr dat pro sociologický výzkum „Vnímání pocitu bezpečí ve městě Šumperk“. Zadavatel a výzkumný tým si kladl za cíl především identifikovat:

- míru osobní negativní zkušenosti občanů s kriminalitou ve městě Šumperk,
- lokalizovat riziková místa ohrožení občanů,
- postoj občanů k práci Městské policie, policistů Okresního ředitelství Policie ČR Šumperk a Obvodního oddělení PČR Šumperk,
- názory a postoje občanů k otázce přínosu kamerového monitorovacího systému,
- informovanost občanů o službách organizací, které se angažují v oblasti předcházení společensky nežádoucích jevů, ale také řadu dalších indikátorů.

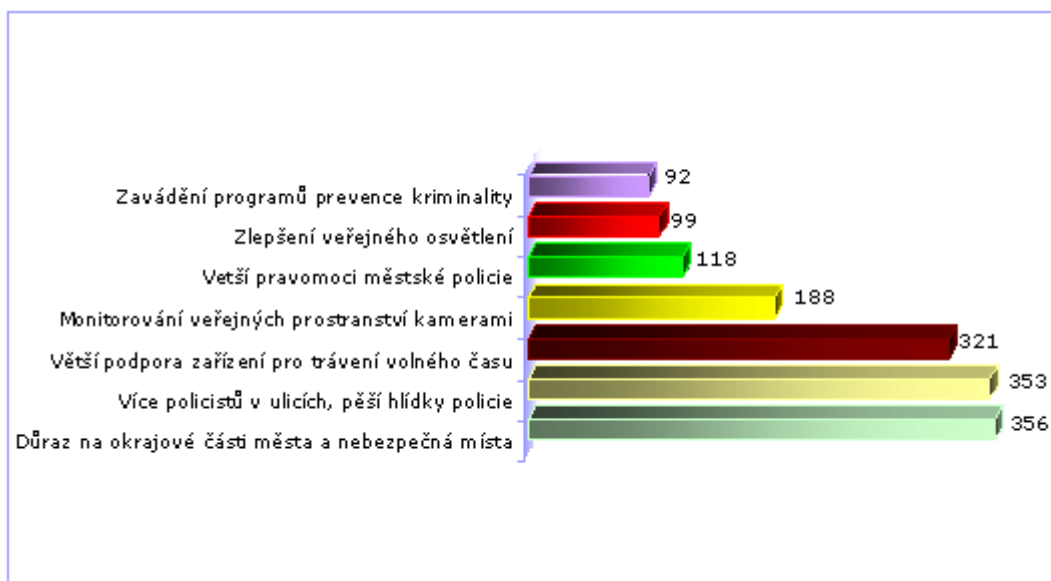
Výběrový soubor byl stanoven v rozsahu 700 respondentů. Při analýze bylo statisticky pracováno se souborem 678 respondentů. Výběr vzorku respondentů byl stanoven na základě metody kvótního výběru. Kvótními znaky byly věkové kategorie, pohlaví a vzdělanostní kategorie. Snahou bylo, aby výběr vzorku respondentů, co nejvíce odpovídal reálnému složení populace města Šumperk z hlediska sociálně-demografických charakteristik.

### **4.1. Opatření pro zvýšení bezpečnosti**

Nejčastěji respondenti uvedli, že by pro zlepšení bezpečnosti obyvatel kladli větší důraz na okrajové části města a nebezpečná místa, zvýšení policistů v ulicích, pěší hlídky policie, větší podporu zařízení pro trávení volného času mládeže, monitorování veřejných prostranství kamerami, zvýšení pravomoci městské policie, zlepšení veřejného osvětlení, zavádění programů na prevenci kriminality. Nejméně často by respondenti volili lepší informovanost občanů o možnostech předcházení kriminalitě, zavedení nouzových hlásičů a lepší materiální zajištění policie.



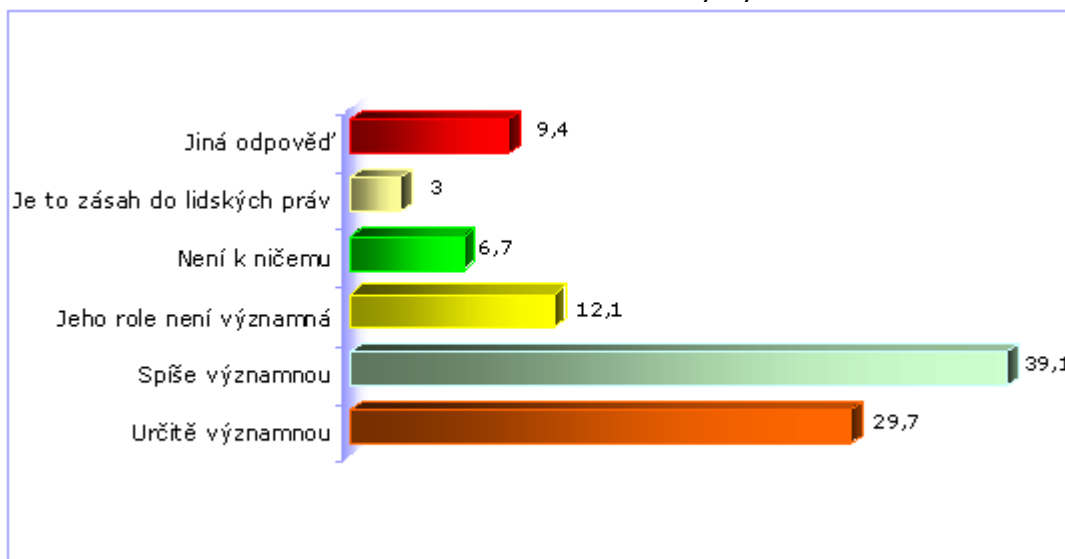
**Graf 7: Opatření pro zvýšení bezpečnosti**



#### **4.2. Postoj občanů ke kamerovému systému**

Téměř sedm z deseti respondentů (68,8 %) se domnívá, že kamerový monitorovací systém sehrává určitě nebo spíše významnou roli v prevenci kriminality. Necelá pětina respondentů (18,8 %) uvedla, že podle jejich názoru kamerový monitorovací systém nesehrává významnou roli v prevenci kriminalita nebo že je k ničemu.

**Graf 8: Jakou roli sehrává kamerový systém v %**





## 5. SEZNAM DÍLČÍCH PROJEKTŮ

priorita	Název projektu	celkové náklady	podíl obce nebo jiného subjektu odlišného od státu	požadovaná dotace
1.	Kamerový monitorovací systém	280 000,00	56 000,00	<b>224 000,00</b>
2.	Nízkoprahový klub pro děti a mládež Rachot	110 500,00	33 500,00	<b>77 000,00</b>
3.	Kontaktní místnost	100 000,00	20 000,00	<b>80 000,00</b>
4.	Služba pro nezletilé, u kterých se vyskytl problém s užíváním nelegálních návykových látek	132 500,00	40 500,00	<b>92 000,00</b>
5.	Vzdělávání – Informace – Prevence 2009 V.I.P. 2009	150 600,00	30 600,00	<b>120 000,00</b>
6.	Bezpečné šumperské školy	132 000,00	27 000,00	<b>105 000,00</b>
7.	Víkendové a prázdninové pobyty pro rizikovou a delikventní mládež	319 000,00	105 750,00	<b>213 250,00</b>
8.	Bleskem proti násilí	60 000,00	13 000,00	<b>47 000,00</b>
9.	Najít správný směr (MIOS)	189 000,00	39 000,00	<b>150 000,00</b>
<b>SUMA</b>		<b>1 473 600,00</b>	<b>365 350,00</b>	<b>1 108 250,00</b>

**podpis a razítko  
statutárního zástupce  
obce**





## 6. DÍLČÍ PROJEKTY MĚSTSKÉHO PROGRAMU PREVENCE KRIMINALITY PRO ROK 2009 VE MĚSTĚ ŠUMPERK

### 6.1. KAMEROVÝ MONITOROVACÍ SYSTÉM

**Dodavatel projektu: Městská policie Šumperk**

Jesenická 31, 787 01 Šumperk

kontaktní osoba: Ing. Zdeněk Dočekal  
ředitel MP

tel.: 583 388 108

**Cílem** tohoto projektu je modernizace stávajícího kamerového monitorovacího systému Městské policie v Šumperku – získání kvalitního záznamového zařízení ke zpracování a uchování dat a výměna 2 kamer za moderní kamery typu DOME na nám. Svobody a na ul. Jesenické v Šumperku. Modernizace stávajícího kamerového monitorovacího systému městské policie bude přínosem jak pro obyvatele města, tak pro městskou policii i Policii ČR.

**Cílovou skupinou** jsou jak obyvatelé města, kterým vadí narůstající projevy vandalismu a u nichž lze předpokládat po modernizaci kamerového monitorovacího systému zvýšení pocitu bezpečí v dané lokalitě, tak zejména pachatelé tohoto protiprávního jednání, proti kterým je tento projekt zaměřen.

### 6.2. NÍZKOPRAHOVÝ KLUB PRO DĚTI A MLÁDEŽ RACHOT

**Dodavatel projektu: PONTIS Šumperk, o.p.s**

Temnická 2620/5, 787 01 Šumperk

kontaktní osoba: Mgr. Miroslav Adámek  
ředitel

tel.: 583 211 766

**Cílem projektu** je zpřístupnit dětem a mládeži v Nízkoprahovém klubu pro děti a mládež Rachot nové volnočasové aktivity a inovovat aktivity stávající. Realizací tohoto projektu dojde k navýšení návštěvnosti našeho klubu a sníží se tím počet dětí, které se volně toulají po ulicích. V důsledku dojde ke snížení rizikového a nežádoucího chování.

Nabídka nových aktivit nízkoprahového klubu povede ke smysluplnému trávení volného času, poskytne dětem a mládeži příležitost realizovat své nápady v podobě hudebních či tanečních vystoupení, prezentovat své umělecké dovednosti na výstavách výtvarných prací, což v konečné fázi povede k motivaci zmíněných aktérů rozvíjet svůj talent, dispozice, vlohy.

Dílčí cíle:

- rozšíření nabídky klubu o další vhodné způsoby trávení volného času;
- získání nových kontaktů na děti a mladé lidi ze sociálně znevýhodněného prostředí;
- zkvalitnění přímé práce s mládeží;
- systematické sledování a zvyšování kvality a efektivity všech poskytovaných služeb;



**Cílovou skupinu** tvoří děti a mládež s rizikovými způsoby trávení volného času ve věku 12 – 20 let, zejména děti, které se ocitly v nepříznivé sociální situaci nebo jsou jí ohroženy. Svou činností soustředujeme na nabídku zájmových aktivit pro neorganizované děti a mládež s cílem snížit riziko nežádoucích forem vyplnění volného času. Při bližší specifikaci jde o děti, které prožívají nepříznivé nebo konfliktní sociální situace (ohrožení v důsledku návykových látek, konfliktu se zákonem, problémy v rodině, ve škole) a obtížné životní události (nedostatečné citové, materiálové a finanční zázemí), pocházející ze sociálně slabých rodin. Jedná se o děti, které nemohou nebo se nechtějí zúčastňovat běžných pravidelných volnočasových aktivit, nevyužívají základní formy institucionalizované pomoci a péče nebo mají natolik vyhraněný životní styl, který není v souladu s většinovou společností.

### 6.3. **KONTAKTNÍ MÍSTNOST**

**Dodavatel projektu: Městský úřad Šumperk**

Odbor sociálních věcí

Lautnerova 1, 787 01 Šumperk

kontaktní osoba: Bc. Slavěna Karkošková  
manažer prevence kriminality

tel.: 583 388 919

**Cílem projektu** je vybudování speciální jednací místnosti pro potřeby pracovníků MěÚ Šumperk, odd. sociálně právní ochrany dětí. Kontaktní, resp. jednací místnost přinese změnu stávající nepříznivé situace v rámci vyslýchání dětí ve strohých prostorách kanceláří odboru sociálních věcí. Stávající situace často znamená pro dítě nadbytečnou psychickou zátěž, která vyplývá již ze samotného stresu daného kontaktem dítěte a úředníka.

Místnost bude prioritně sloužit pro pohovory zejména s nezletilými. Prostora bude upravena a vybavena tak, aby se v ní především děti cítily co nejlépe, což povede k zefektivnění práce s nimi, a samozřejmě také s jejich rodinami. Cílem je především odbourat stres dítěte. Neformální prostředí, speciální demonstrační pomůcky budou napomáhat k usnadnění komunikace, získávání informací při běžném pohovoru nebo potom v rámci projednávání protiprávního skutku od dětské oběti, svědka nebo i pachatele činnosti jinak trestné, trestné činnosti.

**Cílovou skupinou** jsou nezletilé děti, klienti OSPODu:

- děti jejichž rodiče neplní své povinnosti;
- děti svěřené cizí osobě;
- děti, které vedou zahálčivý život, dopouští se útěků;
- děti, experimentující s návykovými látkami, nezl. u nichž je zvýšené riziko experimentu s návykovými látkami;
- děti, na kterých byl spáchán trestný čin (fyzické, psychické násilí; sexuální zneužívání)
- oběti i pachatelé šikanování;
- děti s jinými výchovnými problémy;
- děti jež jsou pachatelé činnosti, jinak trestné, trestné činnosti ...



#### **6.4. SLUŽBA PRO NEZLETILÉ, U KTERÝCH SE VYSKYTL PROBLÉM S UŽÍVÁNÍM NÁVYKOVÝCH LÁTEK**

**Dodavatel projektu: PONTIS Šumperk, o.p.s.**

temenická 2620/5, 787 01 Šumperk

kontaktní osoba: Mgr. Miroslav Adámek  
ředitel

tel.: 583 211 766

**Cílem projektu** je odklon dětí a dospívajících od experimentování s nelegálními návykovými látkami a tím spojenými riziky jejich dalšího vývoje a chování. Cílem je snížit rizikové a nežádoucí chování a zabránění sociálnímu a zdravotnímu propadu nezletilých uživatelů nelegálních návykových látek. Cílem projektu bude dále hledání možností adekvátního řešení či pomoci ve spolupráci s klientem, jeho rodinou, nestátními neziskovými organizacemi a orgánem sociálně právní ochrany dětí a mládeže.

**Cílová skupina** jsou děti a mládež, ve věku 12-18 let, kteří užívají návykové látky na hranici nebo již za hranicemi experimentu, jsou ohroženi drogovou závislostí a zároveň se u nich objevují další prvky sociálně patologického chování. Dále se jedná o rodiče a blízké příbuzné uživatelů, pedagogy a výchovné poradce na školách, kteří se chtějí poradit či hledají pomoc.

#### **6.5. VZDĚLÁVÁNÍ – INFORMACE – PREVENCE 2009 V.I.P. 2009**

**Dodavatel projektu: Dům dětí a mládeže a Zařízení pro další vzdělávání pedagogických pracovníků Vila Doris**

17. listopadu 2, 787 01 Šumperk

kontaktní osoba: Mgr. Jaroslav Ondráček  
ředitel

tel.: 602 766 411

**Hlavním cílem** projektu je zlepšení informovanosti laické i odborné veřejnosti o preventivních aktivitách, o existujících prostředcích pomoci při řešení problémů souvisejících se sociálně-patologickými jevy u dětí, mládeže a informace o dění v této oblasti ve městě.

Pravidelné aktuální informace o prevenci a bezpečnosti. O skutečném stávajícím stavu např. krizových míst ve městě (DI Policie ČR, BESIP), o možnostech technické prevence (zabezpečení budov a bytů), o projektech a akcích preventivního charakteru).

„ZPRAVODAJ V.I.P 2009“ dostanou každý měsíc roku 2009 všechny školy a školská zařízení v Šumperku.

**Cílová skupina:**

- pedagogové (žáci, studenti)
- pediatři (návštěvníci čekáren)
- návštěvníci Mě IC, odborná i laická veřejnost



## **6.6. BEZPEČNÉ ŠUMPERSKÉ ŠKOLY**

**Dodavatel projektu: Městský úřad Šumperk**

Odbor školství, kultury a vnějších vztahů  
Jesenická 31, 787 01 Šumperk  
kontaktní osoba: Mgr. Petr Málek  
vedoucí oddělení školství  
tel.: 583 388 233

**Cílem projektu** je zvýšení právního vědomí obětem a potenciálním obětem dětského násilí páchaného dětmi na dětech. Cílem je snížení výskytu neřešených problémů, snížení četnosti a rozsahu sociálně patologického chování mezi žáky. Chceme docílit zvýšení míry důvěry dětí vůči pedagogům. Myšlenkou tohoto projektu je prostřednictvím všech vyškolených pedagogů zavést do škol komplexní preventivní program zaměřený na řešení sociálně patologických problémů a následků násilí ve školách, a to zejména násilí páchaného na dětech dětmi. Vzdělávání pedagogů na úrovních: diagnostiky, intervence a částečně i terapie. Pochopení skupinových vazeb, skupinové dynamiky, sociálního statutu a osobních rolí v rámci třídního kolektivu. Cílem je zlepšování klimatu třídy a školy, komunikace s kolegy a rodiči.

**Cílovou skupinou** jsou žáci všech základních škol na území města. Celkem se bude projekt dotýkat cca 2770 dětí v jednom školním roce. S žáky 2. až 9. ročníků proběhne dotazníkové šetření, které bude podrobně mapovat situaci v jednotlivých třídních kolektivech, ročnících a školách. Do projektu se zapojí všichni pedagogové 5 základních škol ze Šumperka zřizovaných městem a 3 základních „speciálních“ škol, jejichž zřizovateli je buďto KÚ nebo soukromý subjekt; celkem cca 210 pedagogických pracovníků.

## **6.7. VÍKENDOVÉ A PRÁZDNINOVÉ POBYTY PRO RIZIKOVOU A DELIKVENTNÍ MLÁDEŽ**

**Dodavatel projektu: Městský úřad Šumperk**

Odbor sociálních věcí  
Lautnerova 1, 787 01 Šumperk  
kontaktní osoba: Helena Vitásková  
tel.: 583 388 969

**Cíle projektu** je poskytnout dětem a mládeži zážitky z klasické táborové činnosti (tj. z letních táborů a víkendových výletů) ve formě dílen: výtvarných, řemeslných, sportovních, vzdělávacích soutěžních kvízů, poučných stezek a umožnit jim vyzkoušet si outdoorové aktivity prostřednictvím SIM Olomouc, jízdu na koni, besedou s Policií Šumperk.

Změny, kterých tím chceme u dětí dosáhnout:

- být prospěšný;
- rozvoj sociálních dovedností a komunikačních schopností;
- zájem dětí i v budoucnosti trávit svůj volný čas aktivním způsobem.

**Cílová skupina** je riziková a delikventní mládež páchající činnost jinak trestnou, trestnou činnost, děti, které vedou zahálčivý život, dopouští se útěků, mládež s jinými negativními projevy v chování a děti u nichž je zvýšené riziko experimentu s návykovými látkami.



## 6.8. **BLESKEM PROTI NÁSILÍ**

**Dodavatel projektu: PORTA VIVA, o.s.**

Erbenova 16, 787 01 Šumperk

kontaktní osoba: Stanislava Marešová

**Cílem projektu** je vytvořit internetový portál, který by sjednotil aktivity základních škol v Šumperku i okolí. Na tomto portálu by se jednak shromažďovaly informace ze základních škol a jejich aktivitách, ale i informace o jiných vzdělávacích zařízeních. Noviny by zde vytvářely samy děti z různých kroužků a zájmových skupin.

Smyslem je věnovat se dětem co nejvíce a nejintenzivněji, aby mohli na konci projektu sami zhodnotit, co jim akce přinesly, jak změnily jejich život a jak se chtějí ubírat dál, aby se tak mohly samy rozhodnout pro další směr. Myslíme si, že pouze intenzivním kladným a příkladným ovlivňováním mladého života můžeme dosáhnout toho, aby se jejich budoucí život ubíral tím správným směrem.

**Cílová skupina:** žáci I. i II. stupně všech základních škol v Šumperku, podle zájmu i blízkého okolí, provozovatelé kulturních a vzdělávacích zařízení, základní školy i jiné vzdělávací instituce

## 6.9. **NAJÍT SPRÁVNÝ SMĚR**

**Dodavatel projektu: Městský úřad Šumperk**

Odbor sociálních věcí

Lautnerova 1, 787 01 Šumperk

kontaktní osoba: Bc. Slavěna Karkošková  
manažer prevence kriminality

tel.: 583 388 919

**Cílem projektu** je posílení prevence majetkové kriminality, páchané osobami rekrutujícími se z marginálních skupin obyvatel – jako důsledku nedostatečné informovanosti potencionálních pachatelů o možnostech a lokalizaci pomoci v jejich nouzi.

Analýza majetkové trestné činnosti v Šumperku dokládá zvýšený nárůst majetkové kriminality od roku 2006 (v roce 2006 + 47, v roce 2007 + 50 případů, v roce 2008 + 55 případů).

Proto je hlavním cílem:

- Eliminovat neinformovanost cílové skupiny.
- Podat informace srozumitelnou a jednotnou formou.

### **Cílová skupina**

- Projekt je určen primárně pro osoby v krizi a osoby v nouzi, které hledají okamžitou pomoc v sociální oblasti.
- Sekundárně bude projekt sloužit k orientaci každému, kdo bude potřebovat tyto cíle naleznout.